

Date of Publication 15th Posted on Every Month | ISSN 2394-4641

ગુજરાત શિક્ષણ

ઓગસ્ટ
૨૦૧૭

પ્રશ્ન વિશેષાંક

ગ્રીક
ગાદી

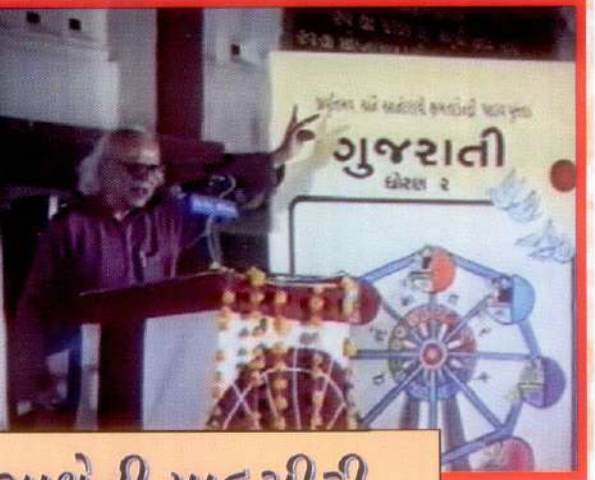
NAS પ્રશ્ન

?

?



ગુજરાત શૈક્ષણિક સંશોધન અને તાલીમ પરિષદ
ગાંધીનગર



દિવંગત પ્રો. યશપાલ શર્મા સાથેની યાદગીરી



ગુજરાત શૈક્ષણિક સંસ્થા અને તાલીમ પરિષદ, માંડીનગર
અને
શ્રી સિક્કા અભિયાન મિશન, ગાંધીનગરના સંયુક્ત ઉપકરણે
જિલ્લા શિક્ષણ અને તાલીમ ભવન, યધર્, જિ.કાંગ
આયોજીત
નવનિયુક્ત બી.આર.સી.કો-ઓર્ડિનેટર તાલીમ
તારીખ : ૧૦ જુલાઈ ૨૦૧૭ થી ૨૨ જુલાઈ - ૨૦૧૭ (દિન - ૪)
સ્થળ : સ્કૂલ સિકરશીપ એકેડેમી - BITE, સાપુતારા, જિ.કાંગ



જીવન શિક્ષણ

સળંગ વર્ષ : ૫૦

અંક : ૦૮

સલાહકાર મંડળ

નિયામક, જીસીઈઆરટી

અધિક નિયામક, જીસીઈઆરટી સચિવ, જીસીઈઆરટી
પ્રોજેક્ટ ઓફિસર, જીસીઈઆરટી રીડર, પ્રકાશન શાખા
પ્રાચાર્ય - ૧ પ્રાચાર્ય - ૨

સંપાદક મંડળ

શ્રી વી. આર. ગોસાઈ (જીસીઈઆરટી) ડૉ. બી. પી. ચૌધરી (પાટણ)
શ્રી ઇન્દ્રવદન વી. પટેલ (ગાંધીનગર) ડૉ. સંજય ઠાકર (ભૂજ)
શ્રી યોગેશ કે. પટેલ (નવસારી) શ્રી હિરેન વ્યાસ (નવસારી)
શ્રી સી. ટી. ટૂંરિયા (સુરેન્દ્રનગર) શ્રી ડી. જે. ચાવડા (અમદાવાદ)
શ્રી કલ્પેશ પટેલ (ગાંધીનગર) શ્રી યાદ્વા સપાટવાલા (વડોદરા)
ડૉ. બળવંત તેજાણી (ભાવનગર) શ્રી નીતિન દલવાડી (જીસીઈઆરટી)

ઓગસ્ટ-૨૦૧૭

વાર્ષિક લવાજમ : રૂ. ૧૦૦

ફોન નં. : (૦૭૯) ૨૩૨૫૬૮૩૦ થી ૨૩૨૫૬૮૩૧

ફેક્સ : (૦૭૯) ૨૩૨૫૬૮૧૨

ઇ-મેઇલ : gcert12@gmail.com

વેબસાઇટ : www.gcert.gujarat.gov.in

તંત્રીશ્રી : જીવનશિક્ષણ, જીસીઈઆરટી, વિદ્યાભવન,
સેક્ટર - ૧૨, ગાંધીનગર પીન: ૩૮૨૦૧૬

Gujarat Council of Educational
Research & Training, Gandhinagar

લવાજમ અંગે

વાર્ષિક લવાજમ રૂ. ૧૦૦/- રાખવામાં આવેલું છે. લવાજમ જાન્યુઆરીથી ડિસેમ્બર એમ એક વર્ષનું ગણવામાં આવશે. લવાજમ મોકલનારે “સચિવશ્રી, જી.સી.ઈ.આર.ટી., ગાંધીનગર”ના નામનો રૂ. ૧૦૦નો ડ્રાફ્ટ ‘જીવનશિક્ષણ’ જી.સી.ઈ.આર.ટી., વિદ્યાભવન, સેક્ટર-૧૨, ‘ધ-૪’ કોર્નર પાસે, ગાંધીનગર, પિન-૩૮૨૦૧૬ ને મોકલવાનો રહેશે. લવાજમ મોકલનારે પોતાનું પૂરેપૂરું સરનામું પિનકોડ સહિત અચૂકપણે મોકલવાનું રહેશે. રોકડેથી કે મનીઓર્ડરથી લવાજમનો સ્વીકાર કરતા નથી.

મુદ્રક : સરકારી ફોટો લીથો પ્રેસ, અમદાવાદ

શબ્દ - સંગત

- વિનયગિરિ ગોસાઈ

આપણી સામાન્ય સમજ એવું કહે છે કે શહેરનું શિક્ષણ સારું હોય અને જેમ શહેરથી દૂર જઈએ તેમ તેમ તેનું પ્રમાણ ઘટતું જાય. શહેરમાં સગવડ હોય, સુવિધા હોય, અનુભવી (સિનીયર) શિક્ષકો હોય, આવર-નવાર મોનેટરીંગ થતું હોય (?) એટલે સ્વાભાવિક રીતે શહેરનું શિક્ષણ સારું હોય - આ સામાન્ય માન્યતાનો બીજો છેડો એ કે ગામડા કે અંતરિયાળ વિસ્તારમાં શહેર જેવું વાતાવરણ, સગવડ, અનુકૂળતા ન હોવાથી શિક્ષણ પર અસર પડે.

આગળ કરેલી વાત/વિચારમાં મોટાભાગના માણસો હોય છે. શું શિક્ષણ સાથે જોડાયેલા આપણે આવી વાતમાં સંમત ખરા? આપણો અનુભવ આવો જ છે કે જુદો? શિક્ષણની ગુણવત્તા પર શહેર કે ગામડાને લઈને ફરક પડી શકે?

વિચારતાં અને અનુભવે એવું કહેવું પડે કે ગુણવત્તા પર ઘણાં પરિબળો કામ કરે છે. કારણ કે ગુણવત્તા વધુ ઓછી થતી નથી. માત્ર સગવડો, ભૌતિક સુવિધાઓ આપી દેવાથી બધું કામ અંકે થતું નથી.

કચ્છના નાના રણમાં ખદીરબેટ નજીક જનાણા નામની એક પ્રાથમિક શાળા અગવડો વચ્ચે પોતાની આગવી ઓળખ ઊભી કરેલી જોવા મળી. શાળાના શિક્ષકો અને ખાસ આચાર્યના ઉત્સાહને લઈ શાળા સાચા અર્થમાં જીવંત હતી. પ્રાથમિક શાળાનાં બાળકો કમ્પ્યુટર પર પોતાનો હાથ આસાનીથી અજમાવતાં હોય... શિક્ષકોની ઘટમાં દૂરવર્તી શિક્ષણના નામે GCERT થી પ્રસારિત થતા પાઠોનું નિદર્શન ચાલે... રણમાં વીરડી હોય જ, તે વાત આપણી તમામ સુવિધાવાળી સ્થિતિમાં યાદ રે'વી જોઈએ. ક્યારેક શહેરની શાળાઓ નિરાશ કરે ત્યારે દૂર-દુરજની, મુલાકાત અને મોનેટરીંગથી દૂર એવી શાળાઓ, શિક્ષકો/બાળકોના ઉત્સાહથી ખીળી ઊઠે ત્યારે આનંદ થાય. આપણી અગવડો વચ્ચે ગુણવત્તાની ઊભી થયેલી અગવડ પર દિલથી કામ કરવામાં આવે તો...?

અનુક્રમણિકા

ક્રમ	વિષય	લેખક	પૃષ્ઠ
૧	વિદ્યાર્થીઓના મૂલ્યાંકન માટેનો.... PISA	- નીતિન દલવાડી	૫
૨	જેમણે પાઠશાળાને નાટ્યશાળામાં ફેરવી નાખી છે	- માવજી મહેશ્વરી	૯
૩	District Science Centre, Dharampur પ્રશ્નોના પ્રકાર - એક પરિચય	- કપિલદેવ એ. વસાણી	૧૧
૪	વિષયવાર ઉદાહરણરૂપ પ્રશ્નો	- સંકલન	૧૪

શિક્ષક મિત્રો, આ પ્રશ્ન વિશેષાંકમાં આપના માટે NAS તેમજ અન્ય સ્પર્ધાત્મક પરીક્ષાના સંદર્ભે પૂછાતા પ્રશ્નોના સ્વરૂપને ધ્યાને લઈ કેટલાક નમૂનાના પ્રશ્નો રજૂ કરવામાં આવ્યા છે. આપશ્રીએ આ પ્રશ્નોના સ્વરૂપને આધારે અન્ય નવા પ્રશ્નોની રચના કરી આપના બાળકો સમક્ષ રજૂ કરવાના છે, જેથી બાળકોને આવા પ્રશ્નોના જવાબ મેળવવા માટેની પ્રક્રિયાનો મહાવરો થાય.

લેખકો માટે

- જીવનશિક્ષણ માટેના લેખ શ્રુતિ ફોન્ટમાં, ફોન્ટ સાઇઝ ૧૨માં કમ્પ્યુટરાઇઝડ કરી તેની સૉફ્ટ કોપી જીસીઈઆરટીના ઇ-મેલ એડ્રેસ : gcert12@gmail.com પર મોકલવી. અંક ન મળ્યાની ફરિયાદ અને ભાવ-પ્રતિભાવો પણ ઉપરના ઇ-મેલ એડ્રેસ ઉપર મોકલવા.
- પ્રાથમિક શિક્ષણની ગુણવત્તા સુધારવા ઉપયોગી બને તથા શિક્ષકની શૈક્ષણિક ગુણવત્તામાં વૃદ્ધિ કરે તેવા લેખો આવકાર્ય છે.
- પુરસ્કારનું ધોરણ રાખવામાં આવેલ છે. આથી લેખકશ્રીઓએ તેમની માહિતી સાથે બેંક ખાતાની વિગત જેવી કે બેંક એકાઉન્ટ નંબર, બેંકનું નામ અને શાખા તથા IFSC નંબર જરૂરથી જણાવવી.
- પ્રાથમિક શિક્ષણમાં નવીનીકરણ, આધુનિક વલણ તેમજ શૈક્ષણિક પરિવર્તન સાથે સામાજિક પરિવર્તન ક્ષેત્રે યોગદાન આપનાર વ્યક્તિ કે સંસ્થા વિશેની માહિતી તથા પરિચય લેખ આવકાર્ય છે.
- લેખ મૌલિક, સુવાચ્ય, સર્જનાત્મક તેમજ જોડણીદોષ રહિત, પ્રિન્ટ કરેલો હોવો જોઈએ.
- લેખની એક નકલ પોતાની પાસે રાખવી. અસ્વીકૃત લેખ પરત મોકલવામાં આવશે નહીં.
- લેખ અનુકૂળતા મુજબ પ્રગટ થશે. તે અંગેનો વિશેષ પત્રવ્યવહાર કરવામાં આવશે નહીં.
- લેખ અંગેની સંપૂર્ણ જવાબદારી જે - તે લેખકની રહેશે.
- લેખમાં પ્રગટ થતા વિચાર - વિગત સાથે અધ્યક્ષ, તંત્રી, સહતંત્રી કે સંપાદકમંડળ સહમત છે એમ માનવું નહીં.

વિદ્યાર્થીઓના મૂલ્યાંકન માટેનો આંતરરાષ્ટ્રીય કાર્યક્રમ - PISA

- નીતિન દલવાડી

જે તે દેશ કે વિસ્તારના શિક્ષણની ગુણવત્તાનો આધાર તે દેશ કે વિસ્તારનાં બાળકો દ્વારા વિવિધ ક્ષેત્રો માટેના પૂર્વનિર્ધારિત હેતુઓ કેટલા અંશે સિદ્ધ થયેલ છે તે જાણવાથી મળી શકે છે. આ માટે વિવિધ દેશો તેમની રીતે અલગ અલગ પ્રકારનાં સંશોધનો કરી માહિતી મેળવે છે. આજ રીતે, વિશ્વ ફલક પર, વિવિધ દેશોની શાળામાં ભણતા બાળકો તેમણે મેળવેલ જ્ઞાનનો ઉપયોગ કરવા કેટલા સક્ષમ છે તે જાણવા વિદ્યાર્થીઓના મૂલ્યાંકન માટેનો આંતરરાષ્ટ્રીય કાર્યક્રમ અસ્તિત્વમાં આવેલ છે, જે PISA નામથી પરિચિત છે. અહીં, આ મૂલ્યાંકન કાર્યક્રમ અંગે આપણે માહિતી મેળવીશું.

PISA એટલે શું?

The Programme for International Student Assessment (PISA) એ વિશ્વવ્યાપી અભ્યાસ છે જે Organisation for Economic Co-operation and Development (OECD) દ્વારા તેના સભ્ય તેમજ બિન-સભ્ય રાષ્ટ્રોના 15-વર્ષના ફક્ત શાળામાં ભણતા વિદ્યાર્થીઓની ગણિતશાસ્ત્ર, વિજ્ઞાન, અને વાચનમાં શૈક્ષણિક સિદ્ધિ ચકાસવામાં આવે છે. આ ઉપરાંત, વિદ્યાર્થીઓના રસ, અભિગમ અને પ્રોત્સાહનને પણ માપનમાં સમાવેશ કરવામાં આવે છે. PISA એક પ્રકારનું સર્વેક્ષણ છે જે સન 2000 થી દર ત્રણ વર્ષે કરવામાં આવે છે, જેમાં મોટી સંખ્યામાં દેશો ભાગ લે છે.

શા માટે PISA testing કરવામાં આવે છે?

- PISAનો હેતુ એ નિશ્ચિત કરવાનો છે કે અનિવાર્ય શિક્ષણના અંત સુધી પહોંચેલા વિદ્યાર્થીઓ જ્ઞાનના સમાજ (knowledge society)માં સંપૂર્ણ સહભાગિતા માટે આવશ્યક કેટલું જ્ઞાન અને કુશળતા પ્રાપ્ત કરેલ છે.
- આ માટે PISA વાચન, ગણિત અને વિજ્ઞાન; જેવા ત્રણ ક્ષમતાક્ષેત્રોમાં સાક્ષરતાનું 1000-પોઇન્ટ સ્કેલ પર પરીક્ષણ કરે છે.
- આ મૂલ્યાંકનનો આધાર વિદ્યાર્થીએ મેળવેલ જ્ઞાન, માહિતી અને કૌશલ્યોનો ઉપયોગ વાસ્તવિક

જીવનના પડકારોનો સામનો કરવા કેટલો કરે છે તે જાણવા માટેનો છે, નહિ કે શાળાકીય અભ્યાસક્રમમાં આપેલ તમામ બાબતોને કંઠસ્થ કરવા. આ અભિગમને તેઓ સાક્ષરતા કહે છે. ગણિત, વિજ્ઞાન અને વાચન માટે સાક્ષરતા માટેની સંકલ્પના અલગ અલગ હોય છે.

- PISAની વાચન કસોટીમાં, 15 વર્ષના વિદ્યાર્થીઓ કેટલી સરળતાથી આપેલ શબ્દો કે વાક્યોને વાંચી શકે છે તે નહીં પણ તેનાં સ્થાને તેઓ આપેલ સળંગ કે તૂટક લખાણ કે માહિતીને વાંચી તેના અર્થને જાણી તેના પર અન્ય માહિતીનું સર્જન, વિસ્તરણ અને પ્રતિચાર આપવાની કેટલી ક્ષમતા ધરાવે છે તે ચકાસવામાં આવે છે.

- PISAની ગણિત સાક્ષરતા કસોટીમાં વિદ્યાર્થીઓને તેમના ગાણિતિક જ્ઞાનને વ્યવહારુ, વાસ્તવિક અને જીવનને લગતાં પ્રશ્નોને ઉકેલવાનું કૌશલ્ય ચકાસવામાં આવે છે. આ પ્રશ્નોના ઉકેલ માટે વિદ્યાર્થીઓ દ્વારા ઘણી બધી ગાણિતિક ક્ષમતાઓની સાથે સાથે વિસ્તૃતમાં ગાણિતિક વિષયોંગની માહિતી હસ્તગત કરવી આવશ્યક હોય છે.

મૂલ્યાંકન પ્રક્રિયા -

- આ વિવિધ પ્રકારની સાક્ષરતાની ચકાસણી માટે વિશ્વભરના વિવિધ વિષયના તજજ્ઞો દ્વારા મૂલ્યાંકનનું માળખું નક્કી કરી તે પ્રમાણેના પ્રશ્નોની રચના કરવામાં આવે છે. રચના કરેલ તમામ પ્રશ્નોનું નિયત સમૂહમાં અજમાયશ કરવામાં આવે છે. ત્યારબાદ અંતિમ કસોટીનું નિર્માણ કરવામાં આવે છે જે ભાગ લીધેલ તમામ દેશો માટે યોગ્ય અને ભરોસાપાત્ર બને છે.
- કસોટીનું અંતિમ સ્વરૂપ તૈયાર થયા બાદ, તે જે તે દેશમાં યાદચ્છિક રીતે (randomly) પસંદ કરેલ શાળાઓના 4,500 થી 40,000 વિદ્યાર્થીઓને આપવામાં આવે છે.
- કસોટીમાં આપવામાં આવેલ પ્રશ્નોને અલગ

એકમોમાં વહેંચવામાં આવે છે. આ એકમમાં પ્રોત્સાહક સામગ્રી; જેવી કે કોષ્ટક, માહિતી કે આલેખનો સમાવેશ કરવામાં આવેલ હોય છે. આ આપેલ સામગ્રીના આધારે વિવિધ પાસાને લગતા પ્રશ્નોની રજૂઆત કરવામાં આવેલ હોય છે. આ પ્રશ્નોનું સ્વરૂપ વિવિધ પ્રકારનું હોય છે, જેમકે બહુવિકલ્પ પ્રશ્નો, ટૂંક જવાબી પ્રશ્નો કે વિસ્તૃત માહિતી માંગતા પ્રશ્નો.

- વિદ્યાર્થીઓને 2(બે) કલાકનો સમય આપવામાં આવે છે.
- આ ઉપરાંત, વિદ્યાર્થીઓને અલગથી એક પ્રશ્નાવલી આપવામાં આવે છે, જેમાં તેમની કૌટુંબિક માહિતી, અધ્યયનના વિવિધ પાસા (તેમનો અભિગમ, મહત્વકાંક્ષા અને અધ્યયન વ્યૂહરચના)ને લગતા પ્રશ્નો હોય છે.
- આમ, બે કલાકની કસોટી દરમિયાન વિદ્યાર્થીઓની વાચન, ગણિત અને વિજ્ઞાનમાં માનસિક ક્ષમતાનું જ મૂલ્યાંકન નહીં પણ તેની સાથે તેઓની નવી અને અપરિચિત પરિસ્થિતિઓમાં પ્રશ્નો કે પડકારોનો ઉકેલ મેળવવાની ક્ષમતાનું પણ મૂલ્યાંકન થાય છે.
- આ અભિગમ પ્રત્યે Organisation for Economic Co-operation and Development (OECD)ના શિક્ષણ વિભાગના ડાયરેક્ટર કહે છે, "The approach of PISA reflects the fact that modern economies reward individuals not for what they know, but for what they can do with what they know."
- કેટલાક પસંદ કરેલ દેશોમાં PISA દ્વારા computer adaptive testingનો પ્રયોગ પણ કરવામાં આવે છે.

Data scaling -

- PISAને ધ્યાનમાં રાખી શરૂઆતથી જ ડેટા વિશ્લેષણની એક ખાસ પદ્ધતિ ડિઝાઇન કરવામાં આવી છે. વિદ્યાર્થીઓ વિવિધ કસોટી પુસ્તિકાઓ કે પ્રશ્નપત્રો પર કામ કરે છે, તેથી અર્થપૂર્ણ તુલના કરવા માટે કાચા સ્કોર્સનું scaling કરેલ છે. આથી સ્કોર્સને એવી રીતે માપવામાં આવે છે જેથી દરેક ક્ષેત્રમાં સરેરાશ (ગણિત, વાંચન અને વિજ્ઞાનમાં)

500 હોય અને પ્રમાણભૂત વિચલન (SD) 100 હોય. આ માત્ર પ્રારંભિક PISA cycle માટે જ સાચું છે જ્યારે સ્કેલ સૌપ્રથમ રજૂ કરવામાં આવ્યો હતો. જોકે, અનુગામી cycle તેના અગાઉના cycle સાથે IRT (Item Response Theory)¹ સ્કેલથી જોડાયેલ છે.

- આ generation of proficiency રાશિ (Rasch) મોડેલના latent regression extension નો ઉપયોગ કરીને કરવામાં આવે છે, જે આઇટમ રિસ્પોન્સ થિયરી (IRT) નું મોડેલ છે, જે કન્ડીશનીંગ મોડેલ અથવા પોપ્યુલેશન મોડેલ તરીકે પણ ઓળખાય છે. Proficiency estimates કહેવાતા સંભવિત મૂલ્યો (possible values)ના સ્વરૂપમાં પૂરા પાડવામાં આવે છે, જે જૂથો વચ્ચે તફાવતના નિષ્પક્ષ અંદાજને મંજૂરી આપે છે. Latent regression, સાથે મળીને વિદ્યાર્થીના Gaussian prior probability distributionનો ઉપયોગ કરવાથી, ભાગ લેનારા વિદ્યાર્થીઓના જૂથોની proficiency distributionsનો અંદાજ કાઢે છે. સ્કેલિંગ અને કન્ડીશનીંગ પ્રક્રિયાઓ લગભગ સમાન શરતો PISA 2000, 2003, 2006 ના ટેકનિકલ અહેવાલોમાં વર્ણવવામાં આવી છે. NAEP અને TIMSS સમાન સ્કેલિંગ પદ્ધતિઓનો ઉપયોગ કરે છે.

પરિણામ -

- ભાગ લીધેલ દરેક દેશનું PISAનું પરિણામ કોષ્ટકના સ્વરૂપમાં આપવામાં આવે છે. છેલ્લા પરિણામમાં કેટલાક દેશોના વિવિધ ભાગોનું પણ પરિણામ આપવામાં આવ્યું હતું. પરિણામમાં મુખ્ય ધ્યાન જે તે દેશના સરેરાશ સિદ્ધિઆંક (Mean Score) અને તેનો અન્ય દેશોની સરખામણીમાં આવેલ રેન્ક. જોકે PISA દ્વારા ગણિત, વિજ્ઞાન અને વાચનના સૂચિતાંકને અલગ અલગ દર્શાવવામાં આવે છે નહિ કે સમગ્ર સૂચિતાંક (overall score)માં ભેગા કરવામાં આવે.

PISA વર્ષ 2015નું પરિણામ -

1 #IRT અંગેની માહિતી જીવનશિક્ષણના મે-2017 અને જૂન 2017ના અંકમાં આપવામાં આવેલ છે.

- ભારત દ્વારા PISA મૂલ્યાંકન પ્રક્રિયામાં પહેલીવાર 2009માં ભાગ લેવામાં આવ્યો હતો. તે વર્ષે ભારતના હિમાચલ પ્રદેશ અને તામિલનાડુની શાળાઓના વિદ્યાર્થીઓએ ભાગ લીધો હતો. પણ, આ વર્ષનાં પરિણામો ભારત માટે સંતોષકારક ન હતાં. કારણ કે 74 દેશોના પરિણામના આધારે ભારતનો ક્રમ 72મો હતો.
- સંભવતઃ વર્ષ 2021 માટે ભારત આ મૂલ્યાંકન પ્રક્રિયામાં ભાગ લેશે તેમ જણાવવામાં આવેલ છે. અને વધુમાં જણાવેલ છે કે આ મૂલ્યાંકનમાં સમાવેશ કરવામાં આવતા પ્રશ્નો જેવા પ્રશ્નોની તૈયારી બાળકોને અત્યારથી કરાવવામાં આવે.
- PISAની વિવિધ મૂલ્યાંકન પ્રક્રિયામાં ઉપયોગમાં લેવામાં આવેલ પ્રશ્નો તેમજ પ્રક્રિયા અંગ વિસ્તૃતમાં માહિતી મેળવવા માટે નીચે દર્શાવેલ વેબસાઇટ કે googleની મદદ લઇ શકશો.
- <https://www.oecd.org/pisa/pisaproducts/->; <https://www.nfer.ac.uk/pisa/sample-questions.html>-
www.gov.pe.ca/photos/original/ed_PISA_math1.pdf-
www.pisa.nutn.edu.tw/download/sample_papers/PISA_RelItems_Sc_en.pdf

PISAની મૂલ્યાંકન પ્રક્રિયામાં પૂછવામાં આવતા પ્રશ્નોની ઝલક

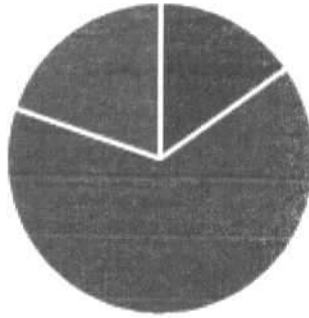
વિભાગ - વાચન

MEMORY STICK

મેમરી સ્ટીક એક નાની અને સુવાલ્ય કમ્પ્યુટર સંગ્રહ ઉપકરણ (સ્ટોરેજ ડિવાઇસ) છે. મેમરી સ્ટીકની ક્ષમતા 1 GB (1000 MB) હોય છે. નીચે દર્શાવેલ ગ્રાફ તેની મેમરી સ્ટીકની ચાલુ ડીસ્ક સ્ટેટસ દર્શાવે છે.

QUESTION - 1

Memory Stick disk status



■ Free Space (152 MB)

■ Music (650 MB)

■ Photos (152 MB)

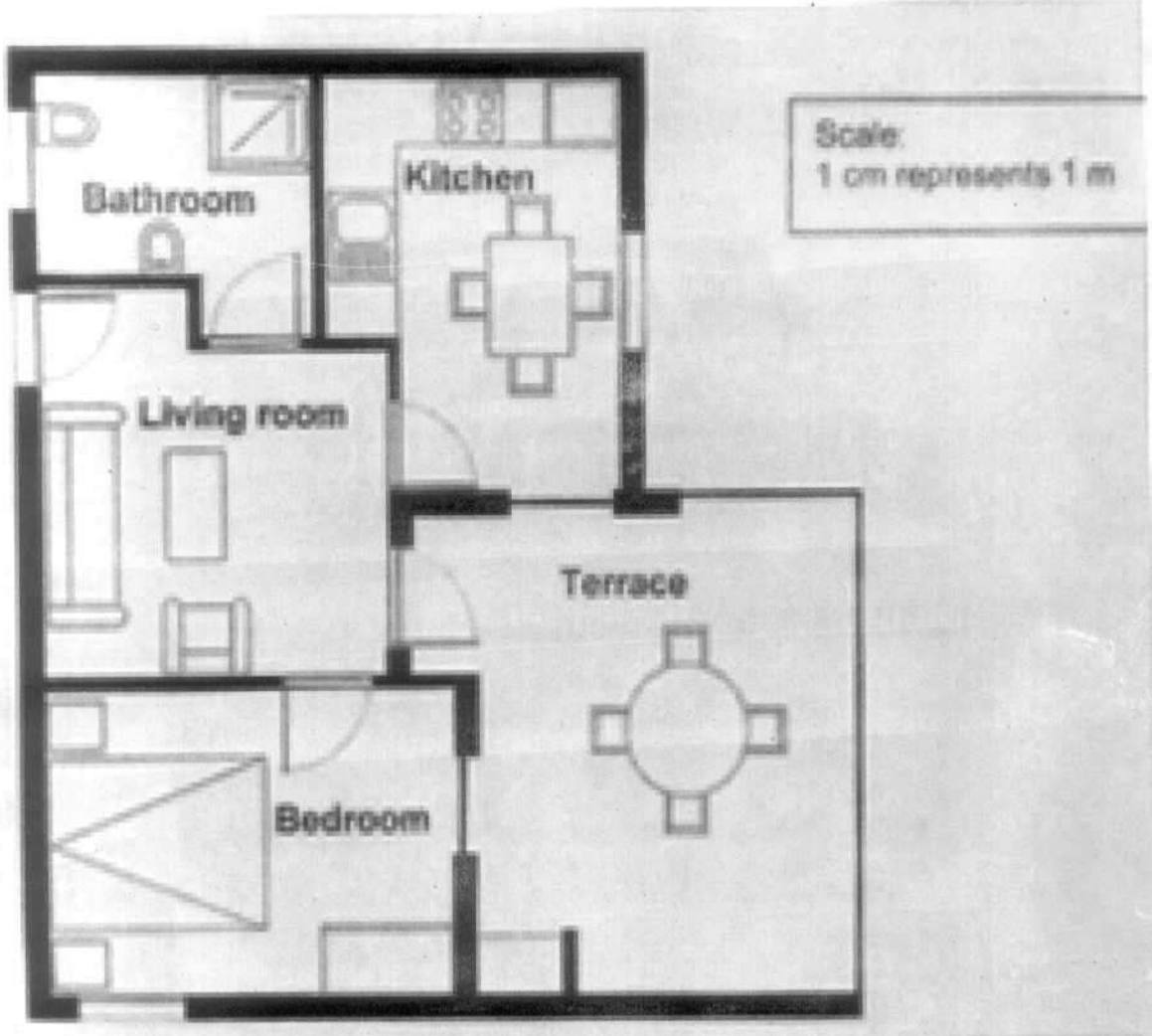
ઇવાન 350 MBના ફોટો આલ્બમને તેની મેમરી સ્ટીકમાં ટ્રાન્સફર કરવા માંગે છે, પણ મેમરી સ્ટીકમાં પુરતી જગ્યા નથી. જ્યારે તે તેમાં રહેલ એકપણ ફોટોને પણ delete કરવા માંગતો નથી, તે બે સંગીત આલ્બમ સુધી ડીલીટ કરવા રાજી છે. ઇવાનની મેમરી સ્ટીકમાં નીચે પ્રમાણેની સાઇઝના સંગીત આલ્બમ સંગ્રહ કરેલ છે.

સંગીત આલ્બમ	કદ (સાઇઝ)
આલ્બમ - 1	100 MB
આલ્બમ - 2	75 MB
આલ્બમ - 3	80 MB
આલ્બમ - 4	55 MB
આલ્બમ - 5	60 MB
આલ્બમ - 6	80 MB
આલ્બમ - 7	75 MB
આલ્બમ - 8	125 MB

મુખ્ય બે સંગીત આલ્બમ ડીલીટ કર્યા બાદ શું ઇવાન માટે શક્ય છે કે તે મેમરી સ્ટીકમાં ફોટો આલ્બમ ઉમેરી શકે?

જવાબ: હા/ના. (તમારા જવાબને સમર્થનની અપાતી ગણતરી દર્શાવો.)

વિભાગ - ગણિત
એપાર્ટમેન્ટની ખરીદી



અહીં, એક એપાર્ટમેન્ટનો પ્લાન છે જેના કુલ ભોયતળીયાનું ક્ષેત્રફળ (floor area)નો અંદાજ (છત અને દિવાલો સહિત) તમે દરેક રૂમની સાઇઝથી માપી શકો. દરેકના ક્ષેત્રફળની ગણતરી કરો અને તમામનો સરવાળો કરો.

અલબત્ત, ભોયતળીયાનું ક્ષેત્રફળ (floor area)ના અંદાજ આપવા આપની પાસે વધુ સક્ષમ રીત પણ છે, જ્યાં તમારે ફક્ત ચાર લંબાઇનું જ માપ લેવું જરૂરી બની રહે છે. ઉપરોક્ત પ્લાનમાં ચાર લંબાઇને માર્ક કરો જે એપાર્ટમેન્ટના કુલ ભોયતળીયાનું ક્ષેત્રફળ (floor area)ના અંદાજ માટે જરૂરી હોય. જેટલી શક્ય હોય તેટલા ઉપાય દર્શાવો.

- રિસર્ચ એસોસીએટ, જીસીઇઆરટી, ગાંધીનગર

જેમણે પાઠશાળાને નાટ્યશાળામાં ફેરવી નાખી છે

- માવજી મહેશ્વરી

કોઈ અકળ ઘડીએ ફક્ત મનોરંજન માટે બતાવેલી કચ્છી નાટકની વિડીઓ ક્લીપ જોતાં વિદ્યાર્થીઓના ચહેરાના ભાવ જોઈને લાગ્યું કે શીખવવા માટે નાટક ઉત્તમ પદ્ધતિ સાબિત થશે. પોતે નાટ્યકલા વિશે કશું જ જાણતા ન હોવા છતાં પોતાના જ વિષયને નાટ્યકલા દ્વારા શીખવવાનું જોખમ ખેડ્યું. આજે શાળા પાસે સામાજિક વિજ્ઞાનના 80% જેટલા અભ્યાસની પટકથા તૈયાર છે. આ વાત છે ભુજની પાટવાડી નાકા શાળાના શિક્ષક જીતેન્દ્ર બગ્ગાની, જેમણે પોતાની શાળામાં પાઠ્યક્રમના નાટ્યકરણનો જુદો વિચાર આપ્યો છે.



અરે ! સાહેબ નાટકનો ન એટલે શું એનીય મને ખબર ન હતી. આ આખીય ઘટના પાછળ અનેકજાતની પરિસ્થિતિઓ જવાબદાર છે. સાચું કહુંતો નિરાશામાંથી નીપજેલી આ સફળતા છે.

મારી સામે બેઠા છે કચ્છના પાટનગર ભુજ શહેરની પાટવાડી નાકા પ્રાથમિક શાળાના, સમાજવિદ્યાના શિક્ષક જીતેન્દ્ર બગ્ગા. તેઓ એકધારે બોલતા રહે છે. અવાજમાં અજબ ઉત્તેજના છે. આંખોની પુતળીઓ અસ્થિર છે. કોઈ સાચુકલા માણસ જેવી એક આભા રચાય છે. હું જોઈ રહ્યો છું, સાંભળી રહ્યો છું. તેમની ઉત્તેજનાના મૂળિયાં ક્યાં જઈ પહોંચ્યાં છે તે મને સમજાઈ રહ્યું છે. ગત વર્ષે કચ્છ DIET દ્વારા યોજાયેલા એજ્યુકેશનલ ઈનોવેશન ફેરમાં એમની કૃતિ પ્રાથમિક વિભાગમાં પ્રથમ આવી હતી. કૃતિના નેપથ્યમાં નાટ્ય તત્વ છે. નામેય સારું છે. “મંચન દ્વારા જ્ઞાન સિંચન” કાવ્યાત્મક નામ ધરાવતી તેમની કૃતિનું પ્રથમ આવવું એ તો ચોક્કસ સમય અને વિષયવસ્તુનું પરિણામ હતું. પરંતુ જીતેન્દ્રબગ્ગાની શાળામાં જઈને વિદ્યાર્થીઓ કોઈ સામે

નાટક શબ્દ બોલે, અને પછી જે ગોકીરો ઊઠે ત્યારે જીતેન્દ્રના કાર્યનું પગેરું મળે. એટલું જ નહીં, એ પણ સમજાય કે એક શિક્ષક ધારે તો વિદ્યાર્થીઓની રસ રૂચિને કઈ હદે રીતે ઊર્ધ્વગામી બનાવી શકે. જીતેન્દ્રની શાળાને નાટ્યશાળા કહેવામાં અતિશયોક્તિ નથી. કેમ કે એક જ શાળાના સાડા ત્રણસો જેટલા વિદ્યાર્થીઓમાંથી સો જેટલા બાળ અભિનેતા હોય, એમાંથી ત્રીસ જેટલા વિદ્યાર્થીઓ વ્યાવસાયિક અભિનયના ગુણો ધરાવતા હોય તો એ પહેલી નજરે આશ્ચર્ય લાગે. પરંતુ આશ્ચર્ય બહારની વાસ્તવિકતાની પશ્ચાદભૂમાં જીતેન્દ્ર બગ્ગા નામના એક શિક્ષકનો વિરાટ ચહેરો છે.



પોતાની વાત કહેતાં જીતેન્દ્ર કબૂલે છે કે તેમની આ સફળતા પાછળ નાસીપાસ થયાની ક્ષણો પડેલી છે. તેઓ ગામડાની શાળામાંથી ઉચ્ચ પ્રાથમિકનો વિકલ્પ સ્વીકારી ભુજની શાળામાં આવ્યા ત્યારે શહેરની મોટી શાળાની તેમની કલ્પનાઓને બદલે જુદી સ્થિતિનો સામનો કરવો પડ્યો. મોટાભાગના વિદ્યાર્થીઓ મુસ્લિમ જાતિના. તેમની ગુજરાતી ભાષામાં પૂરી વાત વિદ્યાર્થીઓ સુધી ન



દેશભક્ત જગદુશા

ધોરણ : ૮ ગુજરાતી

પહોંચે. શિક્ષક હતોત્સાહ થઈ જાય એવી પ્રતિક્રિયાઓ આવે. એવી સ્થિતિમાં કરવું તો શું કરવું ? જોતેંદ્રને એવુંય લાગ્યું કે તેમણે અહીં આવીને મુખાઈ કરી છે. તેમના અંગત મિત્રો ગુજરાતી નાટકોની સીડી જુવે. જોતેંદ્રને એવો



ધોરણ : ૮ ગુજરાતી જુમો ભિસ્તી

કોઈ શોખ નહીં, પણ મિત્રતાને નાતે એમની સાથે બેસે. એક દિવસ તેમણે રસિક મારાજના કચ્છી નાટકની વિડીઓ ક્લીપ જોઈ. તેમને લાગ્યું કે મારા વિદ્યાર્થીઓને આ કચ્છી ક્લીપમાં મજા આવશે. તેમણે કશા આશય વગર હાસ્યની એ વિડીઓ ક્લીપ વિદ્યાર્થીઓને બતાવી. જોતેંદ્રએ નોંધ્યું કે વિડીઓ ક્લીપજોઈ વિદ્યાર્થીઓના ચહેરા પર અવનવા ભાવ આવી રહ્યા છે. બસ, એ ઘટનાએ જોતેંદ્રને અભ્યાસક્રમમાં ઓછો રસ લેતા વિદ્યાર્થીઓને વાળવાનો રસ્તો બતાવ્યો. માનો કે એમને ચાવી જ મળી ગઈ. તેમને વિચાર આવ્યો કે પાઠ્યક્રમનું જો નાટ્યીકરણ થાય તો વિદ્યાર્થીઓ જરૂર રસ લેશે. એટલું જ નહીં, એમને યાદ પણ રહી જશે. અહીં મોટો પડકાર હતો પટકથાનો. જેતેંદ્ર ખેલદિલીપૂર્વક કબૂલે છે કે તેમનીપાસે લેખન કૌશલ્ય નથી. છતાં શિક્ષક હોવાના નાતે તેમણે બે ચાર પ્રયોગો કર્યા. બધું બરોબર ગોઠવાયું ત્યાં બીજી મુસિબત આવીને ઊભી રહી. જે સારો

અભિનય કરી શકતા હતા તે સારુંવાંચી શકતા નહતા. સંવાદો મોઢે રાખવાની મુશ્કેલી ! જોતેંદ્રે એનોય રસ્તો કાઢ્યો. પડદા પાછળથી અવાજ આપવાનો પ્રયોગ કર્યો. ધીમે ધીમે નાટકની એવી અસર ઊભી થઈ કે વિદ્યાર્થીઓ લેખન

વાચનમાં રસ લેવા માંડ્યા. કારણ કે બધાને નાટકમાં ભાગ લેવો હતો. કમે કમે શાળાની બાલસભામાં નિયમિત રીતે પાઠ્યક્રમ આધારિત નાટકો રજુ થવા માંડ્યાં. જુદા જુદા ઐતિહાસિક પાત્રો રંગમંચ પર આવવા લાગ્યાં. વિદ્યાર્થીઓને પણ અભિનયનો રંગ લાગ્યો. એકાદ વર્ષમાં નાટક શબ્દે શાળામાં એટલી અસર કરી કે ન માત્ર ઇતિહાસ, ગુજરાતી, હિન્દી, વિજ્ઞાન જેવા વિષયનો પાઠ્યક્રમ નાટક દ્વારા રજુ થવા લાગ્યો. આજે શાળા પાસે સામાજિક વિજ્ઞાનના મોટાભાગના અભ્યાસક્રમની પટકથાઓ તૈયાર છે. અને ગુજરાતી તેમજ હિન્દીના અભ્યાસક્રમની પ્રક્રિયા ચાલુ છે.

ભાઈ શ્રી જોતેંદ્ર બગ્ગાએ સાબિત કરી આપ્યું છે કે પ્રત્યાયન માટે નાટ્યીકરણ સીધી અને કાયમી અસર ઉપજાવતી પદ્ધતિ છે.

મુખ્ય શિક્ષક, ન.પા. શાળા-૧, અંજાર, કચ્છ

District Science Centre, Dharampur : Where Science is Fun

– કપિલદેવ એ. વસાણી

‘પ્રાથમિક કક્ષાએ વિજ્ઞાન શિક્ષણ થકી વિદ્યાર્થી આસપાસની ઘટનાઓ અને જગતને એવી રીતે સમજે કે જેથી તેને આ સમજણ પ્રાપ્ત થયાનો આનંદ થાય’

અભ્યાસક્રમ સંરચના સંબંધિત રાષ્ટ્રીય દસ્તાવેજ NCF - 2005 પરથી પ્રતિપાદિત વિજ્ઞાન શિક્ષણ અંગેનું આ વિધાન વિજ્ઞાન કેવી રીતે શીખવવું તેનું નિર્ધારણ કરવા માટે અગત્યનું છે. વિદ્યાર્થીને શીખવાનો આનંદ મળે અને જે શીખ્યા તે જીવનમાં ઉપયોગી છે તેવો અનુભવ થવો પણ જરૂરી છે. વિદ્યાર્થીને આવો અનુભવ થાય તે માટેની એક અસરકારક પ્રયુક્તિ એટલે સંસ્થા કે ક્ષેત્ર મુલાકાત. વિજ્ઞાનનું રોજિંદા જીવન સાથે જોડણ કરી આપતી અને રમત રમતમાં વિજ્ઞાન શીખવી દેતી આવી જ એક સંસ્થા ‘જિલ્લા વિજ્ઞાન કેન્દ્ર, ધરમપુર’થી શાળાઓ પરિચિત થાય તેવો એક પ્રયાસ અહીં કર્યો છે.

જેમાં પ્રવેશ કરતાં જ SCIENCE IS FUN એવું સૂત્ર સામે દેખાય અને ત્યાં એક દિવસ પસાર કર્યા પછી ખરેખર વિજ્ઞાન મજેદાર હોવાનું અનુભવાય તેવું જિલ્લા વિજ્ઞાન કેન્દ્ર વલસાડ જિલ્લાના ધરમપુર શહેરમાં વર્ષ 1984 થી કાર્યરત છે. દેશના સંસ્કૃતિ મંત્રાલયના તાબાની સ્વાયત સંસ્થા નેશનલ કાઉન્સિલ ઓફ સાયન્સ મ્યુઝિયમ્સ (NCSM) સમગ્ર દેશમાં વિજ્ઞાનના પ્રચાર અને પ્રસારના હેતુ સાથે 25 વિજ્ઞાન કેન્દ્રો કે મ્યુઝિયમ્સ ચલાવી રહી છે. તેમાં પણ ‘જિલ્લા વિજ્ઞાન કેન્દ્ર’ કહી શકાય તેવાં માત્ર ચાર કેન્દ્રો સમગ્ર ભારતમાં છે. આ ચાર પૈકીનું એક અને આપણા ગુજરાતમાંનું એક માત્ર આવું કેન્દ્ર એટલે ‘જિલ્લા વિજ્ઞાન કેન્દ્ર, ધરમપુર’.

ધરમપુર શહેરની મધ્યમાં બસ સ્ટેશનથી માત્ર પચાસ કદમ અંતરે હોવા છતાં સુંદર અને પ્રાકૃતિક એવા

વિશાળ કેમ્પસમાં કાર્યરત જિલ્લા વિજ્ઞાન કેન્દ્રમાં ડગલે ને પગલે અને પ્રત્યેક ખૂણે વિજ્ઞાન દર્શન થાય તેવો પ્રયાસ જિલ્લા વિજ્ઞાન કેન્દ્રના નિયામકશ્રીના માર્ગદર્શનમાં તેમની ટીમ દ્વારા કરવામાં આવ્યો છે. આ બધું જોવા ને જાણવા તો તમારે તેની મુલાકાત જ કરવી રહી, પણ તેના મુખ્ય વિભાગો અને પ્રવૃત્તિ વિશે અહીં ચોક્કસ જાણીએ જેથી મુલાકાત લેવાનો તમારો વિચાર વધુ પાક્કો થાય.

જિલ્લા વિજ્ઞાન કેન્દ્ર, ધરમપુરના મુખ્ય આકર્ષણો:

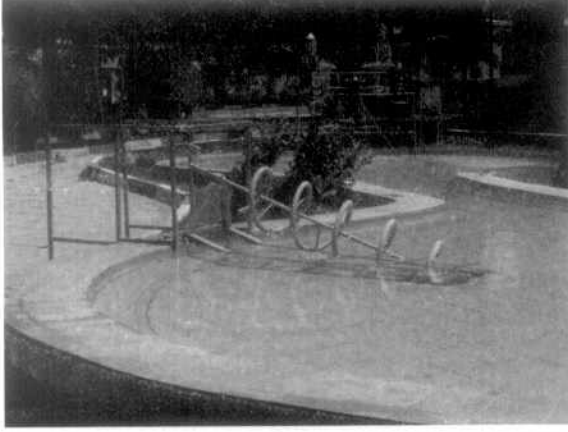


જિલ્લા વિજ્ઞાન કેન્દ્રમાં પ્રવેશતાં જ મુખ્ય દ્વાર પાસે જમણી તરફ નક્ષત્રાલય આવી જાય છે. વાતાનુકૂળિત અને ડીજીટલ સાઉન્ડ સિસ્ટમ સાથેના આ નક્ષત્રાલયમાં બ્રહ્માંડની ઉત્પત્તિથી માંડીને આપણું આજ નું આકાશ અને તેના ભવિષ્ય સુધીની વિગતો તાર્કિક ક્રમમાં

રજૂ કરવામાં આવે છે. ડૉમ સ્ટ્રક્ચર ધરાવતા આ નક્ષત્રાલયમાં આપણે સાથે જ આકાશની ચાદર ઓઢીને બેઠાં હોય તેવો અનુભવ થાય છે.

જિલ્લા વિજ્ઞાન કેન્દ્રના મુખ્ય ભવનમાં 1. Popular Science (લોકપ્રિય વિજ્ઞાન), 2. Perception (પ્રતિબોધ) અને 3. Fun Science (મજાનું વિજ્ઞાન) એમ ત્રણ કાયમી ગેલેરી આવેલી છે. જ્યારે ચોથી ગેલેરીમાં દેશના વિજ્ઞાન કેન્દ્રોમાં વારાફરતી રજૂ કરવામાં આવતા ચોક્કસ વિષય આધારિત પ્રદર્શનો સમયાંતરે યોજાતા હોય છે.

લોકપ્રિય વિજ્ઞાન ગેલેરીમાં વન, પ્રાણી જગત અને પર્યાવરણ અને માનવજીવનમાં તેના મહત્ત્વ વિશે સુંદર મોડેલ્સ રજૂ કરવામાં આવ્યા છે. અહીં જીવાણુઓને



સૂક્ષ્મદર્શક દ્વારા જોઈ શકાય છે. પોષણ અને આહાર વિશેની રસપ્રદ વિગતો અહીં રજૂ કરવામાં આવી છે. આ ગેલેરીમાં મલ્ટિમિડિયા આધારિત ક્વિઝ રમી વિજ્ઞાન વિષયક પોતાની સમજ ચકાસવાની અને બીજા સાથે હરીફાઈ કરવાની મજા બાળકો લેતાં હોય છે. વળી અહીં પૃથ્વી, અન્ય ગ્રહો અને ચંદ્ર પર પોતાના વજનની તુલના કરવામાં બાળકોની સાથે મોટેરાં પણ હોશે હોશે જોડાઈ જતાં હોય છે.

પ્રતિબોધ ગેલેરીમાં માનવ મગજની સાથે પંચેન્ડ્રિયોના તાલમેલને સમજવામાં મદદરૂપ એવા મોડેલ્સ રજૂ કરવામાં આવ્યાં છે. જે આપણાં પાઠ્યપુસ્તકોમાં આવતા વિષયવસ્તુને રમત રમતમાં શીખવી દે છે.

ફન સાયન્સ ગેલેરીમાં મજા અને અચરજ પમાડે તેવા વિજ્ઞાનના સિદ્ધાંતો પર કામ કરતા ઘણા નમૂનાઓ મૂકવામાં આવ્યા છે. જેમાંના 'Your Head on a Plate' (ફળ ભરેલી ડીશમાં તમારું કપાયેલું માથું), 'The face that follow you' (તમારો પીછો કરતો ચેહરો) જેવા મોડેલ્સ અને લોખંડની અણીયાણી ખિલીઓની બેઠકવાળી ખુરશી પર બેસવું તથા અરીસાઓ સાથે મજા જેવી પ્રવૃત્તિઓ આબાલવૃદ્ધ બધાંનું આકર્ષણ બનતી હોય છે.

મુખ્ય ભવનમાં જ વાતનુકૂલિત 3D શો થિયેટર આવેલું છે. આ થિયેટરમાં 3D શો નિહાળવાનું મોટા ભાગના મુલાકાતીઓ ચૂકતા નથી. હાલમાં આ થિયેટર નવી ટેકનોલોજીમાં અપગ્રેડ થઈ રહ્યું છે, શક્ય છે કે તમે

મુલાકાત લેશો ત્યારે તમને વધુ રોમાંચક 3D અનુભવ પ્રાપ્ત થાય.

મુખ્ય ભવનમાં આવેલ વાતનુકૂલિત ઑડીટોરિયમમાં સાયન્સ ફીલ્મ શો અને વિશેષ દિવસોએ વિવિધ વિષયો પર વ્યાખ્યાન યોજવામાં આવે છે.

મુખ્ય ભવનના ઉપરના માળે લાયબ્રેરી અને કમ્પ્યુટર સેન્ટર આવેલા છે. અહીંની લાયબ્રેરીમાં વિજ્ઞાન વિષયક પુસ્તકો અને જ્ઞાનકોષોનો ખજાનો રહેલો છે.

વિજ્ઞાન કેન્દ્રનો સાયન્સ પાર્ક બાળકોનો માનીતો વિસ્તાર છે કારણ કે અહીં વિજ્ઞાનના મજેદાર મોડેલ્સ તો છે જ પણ અહીં સસલાં, કાયબા, વાંદરા, મોર, બતક અને લવબર્ડ જેવાં પશુ - પંખીઓને જોવાની તેમને મજા પડે છે.

સાયન્સ પાર્કની નજીકમાં કેન્ટીન અને સાયન્સ ટોય્સનું વેચાણ કેન્દ્ર પણ આવેલું છે.

વિજ્ઞાન કેન્દ્ર ખાતે હમણાં જ 'ઇનોવેશન હબ'ના મકાનનું કાર્ય પૂર્ણ થયું છે અને ટૂંક સમયમાં જ તે કાર્યરત થનાર છે. આ સ્થળ પર વિદ્યાર્થીઓને આવતા રચનાત્મક વિચારોને મૂર્તિમંત કરવા વિજ્ઞાન કેન્દ્ર પૂરતો સહયોગ કરશે.

જિલ્લા વિજ્ઞાન કેન્દ્ર, ધરમપુરની પ્રવૃત્તિઓ

જિલ્લા વિજ્ઞાન કેન્દ્ર, ધરમપુર ખાતે સમગ્ર વર્ષ દરમિયાન વિવિધ પ્રવૃત્તિઓનું આયોજન થતું હોય છે. જિલ્લા શિક્ષણ અને તાલીમ



ભવન, વલસાડના સંયુક્ત ઉપક્રમે કાર્યશાળાઓ અને પ્રવૃત્તિઓ પણ હાથ ધરાય છે. આ પ્રવૃત્તિઓમાં મુખ્યત્વે વિવિધ દિવસોની ઉજવણી અંતર્ગત વ્યાખ્યાન, સ્પર્ધાઓ, સાયન્સ ક્વિઝ, સાયન્સ સેમિનાર, ફીલ્મ

નિદર્શન, આકાશદર્શન, સાયન્સ પિકનિક, લિક્વિડ નાઇટ્રોજન શો, પ્રયોગ નિદર્શન, મોડેલ મેકિંગ, શિક્ષકો માટે સાયન્સ કીટની રચના, વિજ્ઞાન પ્રદર્શન, ટીચર ટ્રેનિંગ પ્રોગ્રામ્સ, બાળકો માટે વેકેશન હોબી કેમ્પ, સોફ્ટ ટૉય - પપેટ મેકિંગ જેવા રસપ્રદ કાર્યક્રમો યોજાતા હોય છે.

જિલ્લા વિજ્ઞાન કેન્દ્ર પર સમગ્ર ગુજરાત ઉપરાંત મહારાષ્ટ્ર અને કેન્દ્રશાસિત પ્રદેશોના મુલાકાતી આવતા હોય છે. ધરમપુર જેવા નાના શહેરમાં અને અંતરિયાળ વિસ્તારમાં હોવા છતાં વર્ષે સરેરાશ બે લાખ જેટલા મુલાકાતીઓ આ કેન્દ્ર પર આવે છે. જે શાળાઓ વિજ્ઞાન કેન્દ્ર સુધી ન પહોંચી શકે તેવી શાળાઓ પર વિજ્ઞાન કેન્દ્ર પોતાની મોબાઇલ સાયન્સ વાન મારફત પહોંચે છે. આ વાનમાં અભ્યાસક્રમ આધારિત પ્રયોગો અને મોડેલ્સ હોય છે. વિજ્ઞાન કેન્દ્રની ટીમેને આમંત્રણ મળતાં તે પોતાની વાન સાથે શાળા પર જ જઈ ત્યાં જ રહીને વિદ્યાર્થીઓને વિવિધ પ્રયોગો અને પ્રવૃત્તિઓ કરાવે છે.

આ બધું વાંચી તમને જિલ્લા વિજ્ઞાન કેન્દ્ર પર ક્યારે જઈ શકાય તેવો વિચાર આવ્યો હોય તો તેનો જવાબ અહીં છે. જિલ્લા વિજ્ઞાન કેન્દ્ર દિવાળી અને



સુવિધાનો લાભ લોકોને આપવામાં આવે છે. તેમાં પણ શૈક્ષણિક સંસ્થાઓ અને ખાસ કરીને સરકારી શાળાઓને વિશેષ રાહત મળે છે.

તો ચાલો, આપણી શાળાનાં બાળકો સાથે રોમાંચક વિજ્ઞાન સફરનું આયોજન કરવામાં લાગી જઈએ.

લેક્ચરર, જિલ્લા શિક્ષણ અને તાલીમ ભવન, વલસાડ

અભિનંદન

Gujarat Council of Educational Research and Training, Gandhinagar
Inspire Award Scheme- SAKURA Exchange programme of Japan

INSPIRE Award કાર્યક્રમ અન્વયે જે વિદ્યાર્થીઓએ રાષ્ટ્રીય કક્ષાના પ્રદર્શનમાં ભાગ લીધો હતો અને વિજેતા થયા હતા તે વિદ્યાર્થીઓ માટે ઇન્સપાયર એવોર્ડ યોજના અન્વયે ભારત સરકારના ડિપાર્ટમેન્ટ ઓફ સાયન્સ એન્ડ ટેકનોલોજી, (DST) ન્યુ દિલ્હી દ્વારા સમગ્ર ભારતમાંથી 30 વિજ્ઞાનના વિદ્યાર્થીઓની પસંદગી જાપાન - એશિયા યુથ એક્સચેન્જ પ્રોગ્રામ ઇન સાયન્સના કોર્સ માટે થયેલ હતી. તે પૈકી ગુજરાતમાંથી 3 વિદ્યાર્થીઓની પસંદગી થયેલ હતી. જેઓની વિગત નીચે મુજબ છે. તેઓએ તા. 28 મે થી 03 જુન 2017 દરમિયાન જાપાનનો પ્રવાસ પૂર્ણ કરેલ હતો અને જાપાનમાં આવેલ વિવિધ સંસ્થાઓની મુલાકાત લીધી હતી. સમગ્ર કાર્યક્રમ જાપાન સાયન્સ એન્ડ ટેકનોલોજી એજન્સી (JSTA) દ્વારા સ્પોન્સર કરવામાં આવેલ હતો. પસંદ થયેલ આ વિદ્યાર્થીઓના માર્ગદર્શક શિક્ષકમિત્રોને પણ વંદન. આ અગાઉ પણ આ કાર્યક્રમ હેઠળ 6 વિદ્યાર્થીઓની પસંદગી થયેલ હતી અને પ્રવાસ કરેલ હતો.

Sr. No.	Name of Students	School Name	District	Name of Exhibit
1	Ulva Balu R	Bhavakedanesh pri. school	Porbander	Moving Bridge
2	Vaghela Urmillaben	Ramnagar pri. school	Banaskantha	Slide projector
3	Chauhan Jigar A	B.H.Gardi highschool,	Sabarkantha	Smart Helmate

રાજ્ય સરકાર અને સમગ્ર શિક્ષણ પરિવાર વતી ત્રણેય વિદ્યાર્થીઓ અને તેમના માર્ગદર્શક શિક્ષકમિત્રોને ખુબ ખુબ અભિનંદન

વિષયવાર ઉદાહરણરૂપ પ્રશ્નો

- સંકલન

ધોરણ-3

ગુજરાતી

વાર્તા

એકવાર ગાંધીજી સાથે મનુબેન નૌઆલખી ગયાં હતાં. ત્યાં રસ્તા ધૂળિયા અને સાંકડા. રસ્તાની બે ય બાજુએ ગંદકીહોય. ગાંધીજી રસ્તે ચાલતાં ગંદકી દૂર કરી આગળ વધે. મનુબહેન કહે, આવી રીતે તો જવું છે ત્યાં ક્યારે પહોંચાશે? બાપુ કહે, છોને કલાક મોડા પહોંચાય પણ રસ્તાને ગંદો રાખી આગળ ન વધાય. જ્યાં ગંદવાડ ત્યાં મદંવાડ. એમનુંજોઈ રસ્તે જતાં માણસો પણ રસ્તો સાફ કરવા માંડે. કલાકનું કામ પાંચ મિનિટમાં પૂરું થયું.

(1) ધૂળિયા રસ્તા કેવાહોય છે?

1. જેના ઉપર ઈંટો પાથરેલી હોય.
2. જેના ઉપર ડામર પાથરેલો હોય.
3. જેના ઉપર પથ્થર જડેલા હોય.
4. જેના ઉપર આમાંનું કશું ન હોય.

(2) રસ્તા ઉપરથી ગંદકી દૂર થાય તો રસ્તા કેવા થાય?

1. ચકચકાટ થાય
2. ચોખ્ખા થાય
3. સુંદર થાય
4. મેલા થાય

(3) ગંદકી શા માટે દૂર કરવીજોઈએ?

1. તો બધું સુંદર દેખાય
2. તો માંદગી ન આવે
3. તો બધું મનને ગમે એવું દેખાય
4. દુર્ગંધ ન આવે માટે

(4) ગંદકી વિનાની જગ્યા માટે નીચેનામાંથી કયો એક શબ્દ બરાબર નથી.

1. ચોખ્ખી જગ્યા
2. સ્વચ્છ જગ્યા
3. ગંદી જગ્યા
4. સાફસૂથરી જગ્યા

(5) ગંદકી દૂર કરવાનું કલાકનું કામ પાંચ મિનિટમાં શા માટે પૂરું થતું?

1. કારણ કે ગાંધીજી ગંદકી દૂર કરવા માટેનું મશીન વાપરતા.
2. કારણ કે ગાંધીજીનું જોઈને બીજા લોકો પણ ગંદકી દૂર કરવા માંડતા.
3. કારણ કે ગાંધીજીની મદદે સફાઈ કામદારો આવતા.
4. કારણ કે ગાંધીજીની મદદે ત્યાંની પંચાયત આવી પહોંચતી.

(6) આ લખાણમાં ગાંધીજી માટે એક બીજો કયો શબ્દ વાપરવામાં આવ્યો છે?

1. મહાત્માજી
2. બાપુ
3. મોહનલાલ
4. રાષ્ટ્રપિતા

કોષ્ટક / સારણી અર્થઘટન

એક શાળામાં યોજાયેલ સ્પર્ધાઓના વિજેતાઓની વિભાગવાર યાદી છે. તેનો નીચે આપેલા પ્રશ્નોના જવાબ આપવા માટે ઉપયોગ કરો.

મેળવેલ ક્રમાંક સ્પર્ધા	પહેલો	બીજો	ત્રીજો	આશ્વાસન
ગીત સ્પર્ધા	વંદના	હેતના	જિતેન	મહેશ
મહેદી સ્પર્ધા	મનીષા	વૈશાલી	કાજલ	દેવી
રંગોળી સ્પર્ધા	રમા	કોમલિકા	દિશા	નયના
વાર્તાકથન સ્પર્ધા	શૈલેષ	રોહિત	ચિરાગ	રામ
થાળી સુશોભન સ્પર્ધા	હિના	શ્રેયા	મનીષા	કપિલા

(1) પહેલા અને બીજા નંબરે કુલ કેટલા વિદ્યાર્થીઓ વિજેતા થયેલા છે?

1. પાંચ
2. દસ
3. પંદર
4. વીસ

(2) કઈ સ્પર્ધામાં ફક્ત છોકરાઓ જ વિજેતા બન્યા છે?

1. ગીત સ્પર્ધા
2. મહેદી સ્પર્ધા
3. વાર્તાકથન સ્પર્ધા
4. થાળી સુશોભન સ્પર્ધા

(3) એક કરતાં વધારે સ્પર્ધામાં વિજેતા બનેલ વિદ્યાર્થીનું નામ શું છે?

1. કોમલિકા
2. દિશા
3. વૈશાલી
4. મનીષા

(4) કુલ કેટલી છોકરીઓ વિજેતા બની શકી?

1. દસ
2. નવ
3. બાર
4. ચૌદ

(5) કોણે ખૂબ સારી રંગોળી પૂરી હશે?

1. મનીષા
2. કોમલિકા
3. રમા
4. હિના

સંવાદ

શિક્ષક નિશાળમાં મેદાનમાં ઊભાહતા. તેમણે જોયું કે બધા જ વિદ્યાર્થીઓ વિવિધ રમતો રમે છે. તેમણે જયેશ પાસે જઈને પૂછ્યું, 'કેમ તું ખૂબ ખુશ લાગે છે?' જયેશ : સાહેબ, હું યોગાસન સ્પર્ધામાં પ્રથમ આવ્યો છું. હું બધાં જ આસનો કરી શકું છું. શિક્ષક : વાહ!, ખૂબ સરસ. તું ખેલમહાકુંભમાં યોગાસનમાં ભાગ લેજે. હું તને ત્યાં લઈ જઈશ. એવામાં યોગ શિક્ષક આવે છે. જયેશની પ્રેક્ટિસ ચાલુ થાય છે. થોડાક દિવસો બાદ યોજાયેલ ખેલમહાકુંભમાં યોગાસનમાં જયેશ પ્રથમ ક્રમે આવ્યો. જયેશ : (નિશાળમાં આવીને) સાહેબ તમારો ખૂબ-ખૂબ આભાર. જુઓ, આ શિલ્ડ અને પ્રમાણપત્ર મને મળ્યું છે.

પ્રશ્ન

(1) જયેશ કેમ ખુશ હતો?

1. ખેલમહાકુંભ નજીક હોવાથી
2. યોગાસનમાં પ્રથમ આવ્યો હોવાથી
3. નિશાળમાં રજાહોવાથી
4. મેદાનમાં રમત રમવાની મળી હોવાથી.

(2) શિક્ષકે જયેશને શું કહ્યું?

1. તું જીવનમાં આગળ વધજે
2. તું ક્રિકેટ રમવા જજે
3. યોગાસનમાં ભાગ લેજે
4. શિલ્ડ અને પ્રમાણપત્ર લેવા જજે.

(3) જયેશે શા માટે સાહેબનો આભાર માન્યો?

1. સાહેબે તેને માર્ગદર્શન આપ્યું.
2. સાહેબે તેને રજા આપી.
3. સાહેબે તેને અભિનંદન આપ્યાં.
4. સાહેબે તેને શિલ્ડ અને પ્રમાણપત્ર આપ્યું.

(4) જયેશેને આવડતાં હતાં.

1. સરવાળા
2. યોગાસન
3. પ્રાણાયામ
4. ભાગાકાર

(5) શિક્ષક જયેશેને લઈ ક્યાં જાય છે?

1. નિશાળમાં
2. મેદાનમાં
3. ઘરમાં
4. ખેલમહાકુંભમાં

પર્યાવરણ

(1) ઘડિયાળમાં કલાક દેખાડતા નાના કાંટા કરતાંમિનિટ દેખાડતો મોટો કાંટો કઈ રીતે ફરે?

1. ધીમે ધીમે
2. ઊંધી રીતે
3. ઝડપથી
4. અવળો

(2) નીચેનામાંથી સૌથી મોટું પંખી કયું છે?

1. કાગડો
2. મોર
3. સમડી
4. ચકલી

(3) શીખંડ શેમાંથી બને?

1. તેલમાંથી
2. ઘીમાંથી
3. દૂધમાંથી
4. દહીંમાંથી

(4) ચાંચ કોને હોય?

1. માછલીને
2. પોપટને
3. ગાયને
4. હાથીને

(5) બેથી વધુ બાળકોને એકસાથે બેસવું હોય તો શું ઉપયોગમાં લેવાય?

1. ખૂરશી
2. પાટલી
3. પાટલો
4. સ્ટૂલ

(6) કયરો સાફ કરવા શેનો ઉપયોગ થાય?

1. ધોકાનો
2. સાવરણીનો
3. લાકડીનો
4. તવેતાનો

(7) કપડું સીવવા માટે શું જોઈએ?

1. દોરો
2. સૂતળી
3. દોરી
4. દોરડું

(8) નીચેનામાંથી સૌથી લાંબી પૂંછડી કોનીહોય?

1. બકરી
2. કૂતરું
3. વાંદરો
4. બિલાડી

(9) કાચી કેરી (લીંબું, કેળું, મરચું) કેવા રંગનીહોય?

- | | |
|---------|-----------|
| 1. લીલી | 2. પીળી |
| 3. લાલ | 4. ગુલાબી |

(10) તડબૂચ શેના પર ઉગે? (ટેટી, કેરી, કેળું, જામફળ)

- | | |
|------------|-----------|
| 1. ઝાડ પર | 2. છોડ પર |
| 3. વેલા પર | 4. ઘાસ પર |

(11) રોટલી વણવા માટે શું જોઈએ?

- | | |
|------------------|---------------|
| 1. આડણી-વેલણ | 2. તપેલી-ચમચી |
| 3. પેણિયું-તવેથો | 4. તવી-ચીપિયો |

(12) આપણે ઘેર ટપાલ લાવે તેને શું કહેવાય?

- | | |
|----------|-----------------|
| 1. ટપાલી | 2. પોસ્ટ માસ્ટર |
| 3. પોલીસ | 4. હોમગાર્ડ |

(13) સૌથી મોટા પાંદડા શેનાં હોય?

- | | |
|-------------|-------------|
| 1. લીમડાનાં | 2. પીપળાનાં |
| 3. આંબાનાં | 4. ચંપાનાં |

(14) મોગરાના ફૂલનો રંગ કેવો હોય?

- | | |
|---------|-----------|
| 1. લાલ | 2. સફેદ |
| 3. પીળો | 4. ગુલાબી |

(22) નીચેનામાંથી કયું શાક વેલા ઉપર ઉગે?

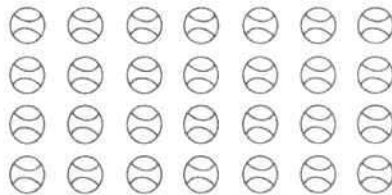
- | | |
|----------|------------|
| 1. બટાકા | 2. કારેલાં |
| 3. રીંગણ | 4. ભીંડા |

(15) શેના લોટમાંથી રોટલો ન બને?

- | | |
|----------|----------|
| 1. જુવાર | 2. બાજરી |
| 3. મકાઈ | 4. કોદરા |

ગણિત

૧. કુલ ૨૮ દડાઓ છે. ૫ દડાઓની એક એવી કેટલી થેલી ભરી શકાય ?

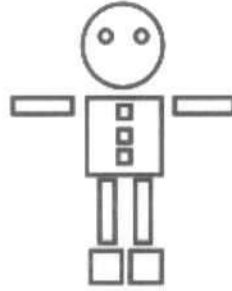


- | | |
|------|------|
| ૧. ૭ | ૨. ૫ |
| ૩. ૮ | ૪. ૭ |

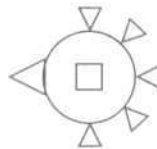
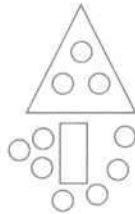
૨. નીચેનામાંથી કઈ લાઈનનો સરવાળો ૪૮ થાય?

- | | |
|---------------------------------|----------------------------|
| ૧. ૧૦ + ૧૦ + ૧૦ + ૨ + ૨ + ૨ + ૨ | ૨. ૧૦ + ૧૦ + ૨ + ૨ + ૨ + ૨ |
|---------------------------------|----------------------------|

૩. $10 + 10 + 10 + 2 + 2 + 2 + 2 + 2$ ૪. $10 + 10 + 10 + 10 + 2 + 2 + 2 + 2$
૩. નેહા પાસે ૩૮ બંગડીઓ છે. મેરી પાસે ૧૮ બંગડીઓ છે. મેરી કરતાં નેહા પાસે કેટલી વધારે બંગડીઓ છે?
૧. ૩૮ ૨. ૧૮
૩. ૨૦ ૪. ૧૮
૪. સાત ડઝન સફરજન =
૧. ૭ ૨. ૧૪
૩. ૪૨ ૪. ૮૪
૫. નીચેની આકૃતિમાં કેટલા ચોરસ છે?



૧. ૪ ૨. ૫
૩. ૭ ૪. ૭
૬. નીચે આપેલ તરાહનો અભ્યાસ કરો. ચૂકાઈ ગયેલી સંખ્યા લખો.
- ૧૮, ૧૫, ૧૨, ૯, _____, ૩
૧. ૭ ૨. ૩
૩. ૮ ૪. ૧૨
૭. આ ચિત્રમાં કયો આકાર સૌથી ઓછી જગ્યા રોકે છે?



૧. \triangle ૨. \bigcirc
૩. \square ૪. \square
૮. ગમતું ફળ બાળકોની સંખ્યા
- | | |
|-------|----|
| કેરી | ૨૫ |
| સફરજન | ૨૮ |
| ચીકુ | ૨૧ |

નારંગી ૧૫
અનાનસ ૧૨

કેટલાં બાળકોને નારંગી કરતાં સફરજન વધુ ગમે છે?

- | | |
|-------|-------|
| ૧. ૨૮ | ૨. ૧૫ |
| ૩. ૧૨ | ૪. ૧૩ |

૯. એક ચોપડીમાં ૭૨ પાનાં છે. મહેશ દરરોજ ૮ પાના વાંચે છે. તો કેટલા દિવસમાં ચોપડી વાંચી લેશે?

- | | |
|------|------|
| ૧. ૮ | ૨. ૯ |
| ૩. ૭ | ૪. ૬ |

ધોરણ-૬

ગુજરાતી

શ્રમનું મહત્વ

નીચેની વાર્તા વાંચી તેની નીચે આપેલા પ્રશ્નોના સાચા જવાબ ઉપર ખરાની નિશાની કરો.

એક ખેડૂતને બે દીકરા. બંને આળસુ. કંઈ કામકાજ કરે નહીં. ખેડૂત મરવા પડ્યો. તેને ચિંતા થઈ કે આ દીકરા ખાશે શું? તેણે દીકરાઓને કહ્યું, આપણી ફળોની વાડી છે. એમાં કોઈ બે ઝાડ વચ્ચે મેં ખજાનો દાટ્યો છે. એ ક્યાં ફળ ઝાડ છે તે હું ભૂલી ગયો છું. એમ કહી એ મરી ગયો.

દીકરાઓએ તો બધાં ફળ ઝાડની વચ્ચેની જમીન ખોદી કાઢી. પણ કશું મળ્યું નહીં. દીકરા નિરાશ થયા.

ખોદાયેલી જમીન ઉનાળામાં બરાબર અંદર સુધી તપી. ચોમાસામાં અંદર સુધી પાણી ઊતર્યું. દિવાળી પર તો ઢગલે ઢગલા ફળ આવ્યાં. દીકરા સમજી ગયા કે બાપાએ આ જ ખજાનો દાટ્યો છે.

(૧) બંને દીકરા શા કારણે કંઈ કામકાજ કરતા નહીં?

૧. કારણ કે એમના બાપા ખૂબ પૈસાદાર હતા.
૨. કારણ કે તેઓ એદીહતા, કામચોર હતા.
૩. કારણ કે ભણવામાંથી તેમને સમય મળતો નહીં.
૪. કારણ કે તેમના પિતા તેમને કશું કામકાજ કરવા દેતા નહીં.

(૨) ખેડૂતે દીકરાઓને એવું શા માટે કહ્યું કે ક્યાં બે ફળ ઝાડ વચ્ચે ખજાનો દાટ્યો છે તે હું ભૂલી ગયો છું?

૧. તો દીકરાઓ આળસુ હોવાથી વાડી ખોદે જ નહીં.
૨. તો દીકરાઓ ખજાનો શોધવા આખી વાડી ખોદી નાખે.
૩. તો દીકરાઓ ખજાના માટે અંદર-અંદર ઝગડે નહીં.
૪. તો દીકરાઓ આખી વાડી બીજા કોઈને વેચી દે.

(૩) દીકરાઓ શા કારણે હતાશ થયા?

૧. આખી વાડીનાં બધાં ફળ ઝાડ વચ્ચેની જમીન ખોદવા છતાં ખજાનો ન મળ્યો માટે.
૨. બાપા મરતી વખતે ય જૂઠું બોલ્યા માટે.
૩. પોતાની મહેનત નકામી ગઈ તે માટે.
૪. બાપા મરી ગયા તે માટે.

(૪) દીકરાઓએ ફળઝાડ વચ્ચેની જમીન ન ખોદી હોત તો શું થાત?

૧. ઉનાળામાં બરાબર અંદર તપી જાત.

2. ચોમાસામાં અંદર મૂળ સુધી પાણી ઉતરત.
3. દિવાળી પર ઢગલે ઢગલા ફળ આવત.
4. ફળ ઝાડ ઉપર ઓછાં ફળ આવત.

(5) દીકરાઓને ખજાનો ક્યા રૂપે મળ્યો?

1. રોકડા રૂપિયા રૂપે
2. ઘરેણાં રૂપે
3. ઢગલે ઢગલા ફળ રૂપે
4. સોના ચાંદીના સિક્કા રૂપે

સંવાદ

નીચે આપેલ સંવાદોને વાંચી પ્રશ્ન નં. 1 થી 8 ના જવાબ માટે યોગ્ય વિકલ્પ પસંદ કરો.

રાજા : તે જોષીજી, આ વર્ષેય વરસાદ નથી શું?

જોષી : મહારાજ, મને થાય છે કે કાળવાણી ઉચ્ચારતાં મારી જીભ કપાઈ કેમ નથી જતી?

રાજા : સમજી ગયો!. હુંસમજી ગયો. જોષી, હવે બોલવાની જરૂર નથી.

(એટલામાં બહારથી ઘણા લોકોનો પોકાર સંભળાય છે: અમને ખાવાનું આપો. અમને જિવાડો! અમે મરી રહ્યા છીએ)

રાજા : મારી રાંકડી રૈયત ભૂખે મરે છે. હવે તો એક આશા જગદુશાની રહી છે. પ્રધાનજી એમને તેડી લાવવા કચ્છ ગયા છે. આજ કાલમાં આવી જવા જોઈએ.

દરવાન: (પ્રવેશી, રાજાને પ્રણામ કરે છે.) મહારાજ! કચ્છના શાહસોદાગર શેઠ જગદુશા પધાર્યા છે. પ્રધાનજી પણ આવે છે.

રાજા : (એકદમ ઉત્સાહથી) એકદમ. એકદમ એમને અંદર લઈ આવ.

પ્રશ્ન

(1) રાજા જોષી પાસે શું કરાવે છે?

1. પોતાનો હાથ બતાવી જોષ જોવડાવે છે.
2. પોતાનું રાજ્ય બરાબર ચાલશે તેના વિશે પૂછે છે.
3. પોતાના રાજ્યમાં આ વર્ષે કેવો વરસાદ પડશે તેના જોષ જોવડાવે છે.
4. પોતાનું રાજ્ય સુખી થશે તેના વિશે વાતચીત કરે છે.

(2) કાળવાણી ઉચ્ચારતાં મારી જીભ કેમ કપાઈ જતી નથી - આવું વાક્ય જોષી શા માટે બોલે છે?

1. રાજ્યમાં કોઈ મોટું તોફાન આવવાનું છે.
2. રાજ્યમાં આ વર્ષે પણ બિલકુલ વરસાદ નહીં પડે.
3. રાજ્યમાં દુશ્મનો આક્રમણ કરવાના છે.
4. રાજ્યમાં ભયંકર રોગચાળો ફાટી નીકળ્યો છે.

(3) અહીં જીભ કપાઈ જવી નો અર્થ છે... ..

1. જીભના બે ટૂકડા થઈ જવા.
2. જીભ કચરાવી.
3. બોલતા બંધ થઈ જવું.
4. જીભમાં દુઃખાવો થવો.

(4) રાજા: સમજી ગયો! હુંસમજી ગયો! - અહીં સમજી ગયો નો અર્થ છે... ..

1. વરસાદ ખૂબ જ પડશે.
2. વરસાદ બિલકુલ નહીં પડે.
3. વરસાદ સારો પડશે.
4. વરસાદ ધોધમાર પડશે.

(5) અમને ખાવાનું આપો! અમને જિવાડો! અમે મરી જઈએ છીએ! - પ્રજા આવું શા માટે કહેતી હશે?

1. રાજ્યમાં દુકાળ પડ્યો હશે.
2. પ્રજા ખૂબ ગરીબ હશે.

3. રાજાના સૈનિકો ત્રાસ આપતા હશે. 4. રાજ્યના અનાજના કોઠારોને તાળાં મારી દીધા હશે.
- (6) મારી રાંકડી રૈયત ભૂખે મરે છે! - આ વાક્યમાં ગુણવાચક વિશેષણ શોધો.
1. રૈયત 2. મારી
3. ભૂખે મરે છે. 4. રાંકડી
- (7) પ્રધાનજી કોને તેડી લાવવા ગયા છે?
1. રાજાને 2. દરવાનને
3. જગડુશાને 4. પ્રજાને
- 8) રાજા ઉત્સાહમાં આવી કોને અંદર લઈ આવવાનું કહે છે?
1. જગડુશાને 2. પ્રધાનને
3. દરવાનને 4. જોષીને

વ્યાવહારિક વ્યાકરણના પ્રશ્નો

1. નીચેના વિરુદ્ધાર્થી શબ્દોના જોડકામાંથી ખોટું જોડકું કયું છે?
1. આકાશ - પાતાળ 2. ધરતી - પૃથ્વી
3. ઉપર - નીચે 4. આગળ - પાછળ
2. સંપ ત્યાં જંપ - કહેવતના જેવા સમાન અર્થ ધરાવતી નીચેનામાંથી કઈ કહેવત છે?
1. અન્ન એવો ઓડકાર 2. ખાડો ખોદે તે પડે
3. ધીરજનાં ફળ મીઠાં 4. એક હાથે તાળી ન પડે
3. નીચેની કહેવત જોડીમાં કઈ જોડી વિરોધી અર્થવાળી છે?
1. ધીરા સો ગંભીર - ઉતાવળે આંખા ન પાકે
2. હાથનાં કર્યા હૈયે વાગે - કરે તેવું પામે ને વાવે તેવું લણે
3. બોલે તેનાં બોર વેચાય - ન બોલ્યામાં નવ ગુણ
4. પારકી આશ સદા નિરાશ - આપ સમાન બળ નહિ, ને મેઘ સમાન જળ નહિ
4. નીચેના રૂઢિપ્રયોગમાંથી કયા રૂઢિપ્રયોગનો અર્થ અલગ પડે છે?
1. રજનું ગજ કરવું 2. વાતનું વતેસર કરવું
3. કાગનો વાઘ કરવો 4. વાત કાપવી
5. નીચેના રૂઢિપ્રયોગ અને તેનો અર્થ આપેલ છે. કયા રૂઢિપ્રયોગનો અર્થ ખોટો છે?
1. આંખ મીંચાવી - મૃત્યુ પામવું 2. પગ ન ઉપડવા - ચાલવું નહિ
3. તલપાપડ થઈ જવું - આતુર થઈ જવું 4. બારે મેઘ વરસવા - મૂશળધાર વરસાદ થવો
6. નીચેના વાક્યોમાંથી ઉપમા અલંકારનું વાક્ય કયું નથી?
1. જુમો ગાંડાની જેમ દોડ્યો. 2. દાઝમાં કાશીમાએ ઝાળ જેવી રાડ નાખી.
3. બપોર એક મોટું શિકારું કુતરું છે. 4. આ ખેલાડી વિરાટ કોહલી જેવો છે.
7. નીચેનામાંથી કહેવત શોધો.
1. કણમાંથી મણ થવું. 2. ધોબીનો કૂતરો નહીં ઘરનો કે નહીં ઘાટનો.
3. જીવ પરોવી દેવો. 4. ઝીણા જીવના હોવું.

8. નીચેનામાંથી રૂઢિપ્રયોગ શોધો.

- | | |
|-------------------------|----------------------|
| 1. ઘરડાં ગાડાં વાળે. | 2. ખાડો ખોદે તે પડે. |
| 3. રૂંવાડાં બેઠાં થવાં. | 4. વાવો તેવું લણો. |

9. જાનની બાજી લગાવવી - રૂઢિપ્રયોગનો અર્થ શો છે?

- | | |
|----------------------------------|-----------------------------|
| 1. જાન અંગે શરત મારવી. | 2. જાન બચાવવા પ્રયત્ન કરવો. |
| 3. જાન જોખમમાં મૂકીને કામ કરવું. | 4. જાનની બાજીને પલટાવવી. |

10. વાહ કેટલું સુંદર દૃશ્ય - આ વાક્યમાં યોગ્ય વિરામચિહ્ન મૂકેલું વાક્ય શોધો.

- | | |
|-----------------------------|-----------------------------|
| 1. વાહ? કેટલું સુંદર દૃશ્ય. | 2. વાહ, કેટલું સુંદર દૃશ્ય. |
| 3. વાહ! કેટલું સુંદર દૃશ્ય? | 4. વાહ! કેટલું સુંદર દૃશ્ય! |

11. ચીકિત્સા - શબ્દની સાચી જોડણી લખો.

- | | |
|-------------|-------------|
| 1. ચિકીત્સા | 2. ચિકિત્સા |
| 3. ચીકીત્સા | 4. ચિકિતસા |

12. વ્યવહાર - શબ્દની સંધિ છોડો.

- | | |
|---------------|---------------|
| 1. વિ + વહાર | 2. વિ + વ્હાર |
| 3. વ્ય + વહાર | 4. વિ + અવહાર |

13. ગરીબ શબ્દનો સાચો વિરોધી શબ્દ શોધો.

- | | |
|-----------|---------------|
| 1. નિર્ધન | 2. તવંગર |
| 3. દીન | 4. પૈસા વગરનો |

14. કાન દેવા - રૂઢિપ્રયોગનો અર્થ આપો.

- | | |
|---------------------|---------------------|
| 1. ધ્યાનથી જોવું | 2. ધ્યાનથી બોલવું |
| 3. ધ્યાનથી સાંભળવું | 4. ધ્યાનથી વિચારવું |

15. અર્ધવિરામનું ચિહ્ન ઓળખાવો.

- | | |
|------|------|
| 1. , | 2. . |
| 3. ; | 4. ? |

16. નીચેનામાંથી કઈ સંજ્ઞા સમૂહવાચક સંજ્ઞા નથી?

- | | |
|------------|---------|
| 1. મંડળ | 2. મેળો |
| 3. મહાભારત | 4. ઘણા |

17. સોનું, પાણી, ચા, પેટ્રોલ - આ સંજ્ઞાઓ કઈ સંજ્ઞાઓ કહેવાય છે?

- | | |
|----------------|---------------|
| 1. વ્યક્તિવાચક | 2. ભાવવાચક |
| 3. જાતિવાચક | 4. દ્રવ્યવાચક |

18. નીચેનામાંથી જાતિવાચક સંજ્ઞા ઓળખાવો.

- | | |
|------------------------|----------------------|
| 1. તાજમહેલ, રમેશ, ગંગા | 2. આર્ય, દુઃખ, આનંદ |
| 3. ગાય, દેશ, પશુ | 4. ચાંદી, કોફી, શરબત |

19. જયેશ અને મહેશ બગીચામાં ગયા - અહીં સંયોજક કયું છે તે બતાવો.

- | | |
|---------|--------|
| 1. જયેશ | 2. અને |
| 3. મહેશ | 4. ગયા |

ગણિત

1. કિંમત શોધો : $\frac{1}{12} + \frac{1}{4}$
 1. $\frac{1}{3}$
 2. $\frac{1}{13}$
 3. $\frac{1}{48}$
 4. $\frac{3}{1}$
2. 12ના વર્ગ અને 15ના વર્ગ વચ્ચે કેટલી પૂર્ણવર્ગ સંખ્યાઓ આવશે?
 1. 2
 2. 3
 3. 4
 4. 5
3. 5 લિટર અને 500 મિલિલિટર બરાબર કેટલા લિટર થાય ?
 1. 5.500 લિટર
 2. 5.0500 લિટર
 3. 5.005 લિટર
 4. 50.50 લિટર
4. 5:00 વાગ્યાના બરાબર 75 મિનિટ પછી કેટલા વાગ્યા હશે?
 1. 5:45
 2. 5:75
 3. 6:15
 4. 6:45
5. 3 મીટર લાંબી પટ્ટીમાંથી 15 સેમી માપના એક્સરખા કેટલા ટુકડા થાય?
 1. 6
 2. 20
 3. 18
 4. 16

સૌની આસપાસ
(પર્યાવરણ)

1. સમતોલ આહાર કોને કહેવાય?
 1. શરીરનો વિકાસ કરનાર ખોરાક
 2. જે ખોરાકમાં મોટાભાગનાં પોષકતત્વોનો સમાવેશ થયો હોય તેવો ખોરાક
 3. રોગોથી દૂર રાખનાર ખોરાક
 4. શક્તિ આપનાર ખોરાક
2. શ્વસનક્રિયા દરમિયાન આપણે હવા બહાર કાઢીએ છીએ ત્યારે આપણી છાતી
 1. દબાય છે.
 2. ફૂલે છે.
 3. ધ્રુજે છે.
 4. ગરમ થાય છે.
3. નીચેનામાંથી કયું પાણી સૌથી શુદ્ધ છે?
 1. નળનું પાણી
 2. નદીનું પાણી
 3. વરસાદનું પાણી
 4. હેન્ડપંપનું પાણી
4. અસંગત બીજસમૂહને શોધો.
 1. મગફળી, તલ, કપાસ, સૂર્યમૂખી
 2. ચણા, તુવર, મગ, મઠ
 3. ઘઉં, ચોખા, મકાઈ, બાજરી
 4. દિવેલા, તુવર, મસુર, જુવાર
5. નીચે આપેલા અસંગત પ્રાણીઓને શોધો.

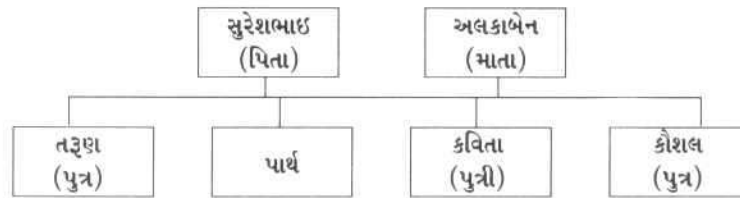
1. કબૂતર, કાગડો, ચકલી, સમડી
2. માછલી, વ્હેલ, જળકૂકડી, કાચબો
3. ભેંસ, ગાય, કૂતરો, ઘોડો
4. બળદ, મોર, સાપ, કાચબો
6. પાવાગઢ ડુંગર ગુજરાતની કઈ દિશામાં આવેલ છે?
 1. પૂર્વ
 2. પશ્ચિમ
 3. ઉત્તર
 4. દક્ષિણ
7. મીઠા ઉદ્યોગનું કેન્દ્ર ઓખા ગુજરાતના કયા ભાગમાં છે?
 1. પશ્ચિમ ભાગમાં
 2. પૂર્વ ભાગમાં
 3. ઉત્તર ભાગમાં
 4. દક્ષિણ ભાગમાં
8. તમારા ગામના રસ્તાઓ ગંદા છે. તેની સાફ-સફાઈ માટે કઈ સંસ્થાને ફરિયાદ કરશો?
 1. પોલીસ સ્ટેશન
 2. ગ્રામપંચાયત
 3. આરોગ્ય કેન્દ્ર
 4. પ્રાથમિક શાળા
9. નીચેનામાંથી કયો ઊર્જાસ્ત્રોત સંપૂર્ણ પ્રદૂષણમુક્ત છે?
 1. પવનચઢી
 2. જનરેટર
 3. કોલસા આધારિત વીજમથક
 4. ન્યૂક્લિયર પાવર મથક
10. પવનચક્રી સૌથી વધારે કયા વિસ્તારમાં જોવા મળે છે?
 1. શહેરી વિસ્તાર
 2. દરિયાઈ વિસ્તાર
 3. જંગલ વિસ્તાર
 4. ગ્રામીણ વિસ્તાર
11. ચંદ્ર રાત્રે પ્રકાશિત દેખાય છે. કારણ કે....
 1. ચંદ્રને પોતાનો પ્રકાશ છે.
 2. ચંદ્રને બીજા ગ્રહોનો પ્રકાશ છે.
 3. ચંદ્ર પર સૂર્યનો પ્રકાશ પડે છે.
 4. ચંદ્ર પર પૃથ્વીનો પ્રકાશ પડે છે.
12. નીચેનામાંથી કઈ વસ્તુ પાણીમાં ઓગળતી નથી?
 1. બરફ
 2. ખાંડ
 3. રેતી
 4. મીઠું
13. ગાજરના છોડના કયા ભાગનો ઉપયોગ ખોરાકમાં થાય છે?
 1. પ્રકાંડ
 2. ફળ
 3. પાન
 4. મૂળ
14. નીચે આપેલા પદાર્થમાંથી જૈવિક ઘટક જણાવો.
 1. પીંછા
 2. રેતી
 3. પથ્થર
 4. માટી
15. નીચે જણાવેલ આકૃતિનું અવલોકન કરી જમીનનો પ્રકાર જણાવો.



1. ડુંગરાળ
2. કાંપવાળી
3. રેતાળ
4. માટીયાળ

16. નીચે આપેલ પરિસ્થિતિમાંથી કઈ પરિસ્થિતિમાં હૃદયના ધબકારા સૌથી વધુ હશે?
1. વાંચન કરતી સમયે
 2. રાત્રે ઊંઘની સ્થિતિમાં
 3. દોડીને આવ્યા બાદ
 4. ખુરશીમાં આરામ કરતી સમયે
17. નીચેનામાંથી કયો અવયવ રુધિરાભિષરણ સાથે સંકળાયેલ નથી?
1. હૃદય
 2. દાંત
 3. ધમની
 4. શિરા
18. હું છાતીમાં ડાબા ભાગે બે ફેફસાની વચ્ચે આવેલ છું.
1. ધમની
 2. શિરા
 3. હૃદય
 4. જઠર
19. તમારી આવકના દાખલાની જરૂર છે. તમે કયા અધિકારીનો સંપર્ક કરશો?
1. તલાટી
 2. સરપંચ
 3. શિક્ષક
 4. પ્રમુખ
20. તમને ટી.વી.ની સ્વીચ ચાલુ કરતાં કરંટ લાગ્યો છે. તેના માટે કયું કારણ જવાબદાર હોઈ શકે?
1. તમારા હાથ ભીના હોવાથી
 2. વીજળી ન હોવાથી
 3. સ્વીચ જોરથી દબાવવાથી
 4. વરસાદ પડવાથી
21. નીચે આપેલ પદાર્થમાંથી કયા પદાર્થનું બાષ્પીભવન સૌથી ઝડપથી થશે?
1. પાણી
 2. તેલ
 3. કેરોસીન
 4. પેટ્રોલ
22. નીચે આપેલ જોડકાંમાંથી ખોટું જોડકું શોધો.
1. કાપડ - કપાસમાંથી બને
 2. ટેબલ - લાકડામાંથી બને.
 3. ઘી - દૂધમાંથી બને
 4. પેટ્રોલ - પાણીમાંથી બને

પાર્થના કુટુંબનો ચાર્ટ નીચે આપેલો છે. આ ચાર્ટના આધારે પ્રશ્ન 23 થી 25 ના જવાબ આપો.



23. કૌશલ પરણેલો છે. કવિતા તેની બહેન છે, તો તેની પત્ની અને કવિતા વચ્ચે શું સંબંધ થાય?
1. બહેન
 2. ભાભી
 3. માતા
 4. ફોઈ
24. કૌશલની પુત્રી અને સુરેશભાઈ વચ્ચે શું સંબંધ થાય?
1. પુત્રી
 2. પત્ની
 3. પૌત્રી
 4. પુત્રવધૂ
25. કવિતા પરણીને સાસરે રહેવા જાય ત્યારે પાર્થના કુટુંબમાં કેટલા સભ્યો રહે?
1. 5
 2. 8
 3. 6
 4. 7

ધોરણ-8

ગણિત

1. નીચેનામાંથી કયું વિધાન સાચું નથી?

1. $0 + 0 = 0$

2. $0 - 0 = 0$

3. $0 \div 0 = 0$

4. $0 \times 0 = 0$

2. આકૃતિ પરથી ત્રિકોણ ABE અને ચોરસ BCDE ની પરિમિતિ શોધો અને કોની પરિમિતિ વધારે છે? તે જણાવો.

3. $\frac{3}{5} \times \underline{\hspace{1cm}} = \frac{24}{75}$ હોય તો મૂલ્ય શોધો.

4. નીચેનામાંથી કઈ સંખ્યા મોટી છે?

1. 0.5

2. 0.065

3. 0.05

4. 0.06

5. $(-62), (-37), (-12), \underline{\hspace{1cm}}$ તરાહમાં (-12) પછી કઈ સંખ્યા આવશે?

6. નીચેનામાંથી $(-15) \times 8$ માં કોનું મૂલ્ય સમાન નથી.

1. $15 \times (-8)$

2. $-(15 \times 8)$

3. $(-15) \times (-8)$

4. $8 \times (-15)$

7. $2.5 \div 1000$ નું મૂલ્ય શું થશે?

1. 0.025

2. 0.0025

3. 00.2500

4. 25000

8. નીચેનામાંથી કોનું મૂલ્ય સૌથી વધારે થશે?

1. 0.0002

2. $\frac{2}{1000}$

3. $\frac{(0.2)^2}{2}$

4. $\frac{2}{1000} + 0.01$

9. નીચેનામાંથી કોનું મૂલ્ય સૌથી ઓછું થશે?

1. $\frac{42}{0.05}$

2. $\frac{4.2}{0.05}$

3. $\frac{0.420}{50}$

4. $\frac{4.2}{50}$

10. નીચેનામાંથી કયાં તાપમાનમાં સૌથી વધારે દર્શાવે છે?

1. 0°C થી 10°C

2. -4°C થી 8°C

3. -15°C થી -8°C

4. -7°C થી 0°C

11. 0.9625 એ કઈ બે સંખ્યાઓની વચ્ચે આવેલી છે?

1. 0.9 અને 0.96

2. 0.97 અને 0.98

3. 0.96 અને 0.961

4. 0.96 અને 0.963

12. નીચેની સંખ્યાઓને ચડતા ક્રમમાં ગોઠવો.

5.2, 5.023, 5.0226, 50.42, 55.1

13. નીચેનામાંથી કયો અપૂર્ણાંક સૌથી નાનો છે?

1. $\frac{7}{8}$

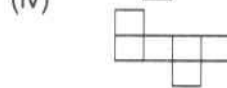
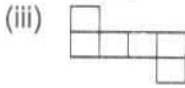
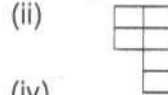
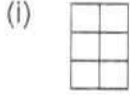
2. $\frac{3}{8}$

3. $\frac{9}{8}$

4. $\frac{5}{8}$

14. એક એવી અપૂર્ણાંકની જોડી શોધો કે જેનો સરવાળો $\frac{7}{11}$ અને બાદબાકી કરતાં $\frac{3}{11}$ મળે.

15. નીચેની આકૃતિઓમાંથી સૌથી ઓછી પરિમિતિ ધરાવતી આકૃતિ શોધો.



1. (i)

2. (iii)

3. (iv)

4. (i)

16. એક નિયમિત ષષ્ટકોણની પરિમિતિ 30 સેમી હોય તો નીચેની આકૃતિની પરિમિતિ શોધો.



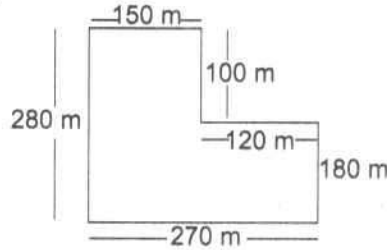
1. 65 સેમી

2. 60 સેમી

3. 55 સેમી

4. 50 સેમી

17. નીચેની આકૃતિમાં દર્શાવેલ માપના બગીચાની ફરતે તારની વાડ કરવાનો ખર્ચ રૂ. 55,000.00 હોય તો પ્રતિ મીટર તારની વાડ કરવાનો ખર્ચ શોધો.



18. x લંબાઈની બાજુ ધરાવતા ચોરસનું ક્ષેત્રફળ _____ થાય.

1. $x \times x$

2. $x + x$

3. $4x$

4. $4 + x$

19. નીચેનામાંથી કયું વિધાન ખોટું છે તે જણાવો.

1. સમીકરણો $x+1=0$ અને $2x+2=0$ નાં ઉકેલો સમાન હશે.

2. $2a-1=5$ સમીકરણનો ઉકેલ $a=3$ છે.

3. સમીકરણ $5a-5=5$ માં 5 એ ચલ છે.

4. સમીકરણમાં ડાબી બાજુનું મૂલ્ય અને જમણી બાજુનું મૂલ્ય સમાન હોય છે.

20. 10 : 21 અને 21 : 93 માંથી કયો ગુણોત્તર મોટો છે?

21. નીચેનામાંથી કયા સમીકરણનો ઉકેલ -1 નથી?

1. $x + 1 = 0$

2. $x + 2 = 1$

3. $x - 1 = 2$

4. $x + 4 = 3$

22. નીચેનામાંથી કયા સમીકરણનો ઉકેલ એ પૂર્ણાંક સંખ્યા નથી?

1. $5y - 3 = -18$

2. $3x - 9 = 0$

3. $3a + 8 = 3 + a$

4. $9z + 8 = 4z - 7$

23. જો અનિલની આવક સુનિલની આવક કરતાં 25% વધારે હોય તો સુનિલની આવક એ અનિલની આવક કરતાં કેટલા ટકા ઓછી હશે?

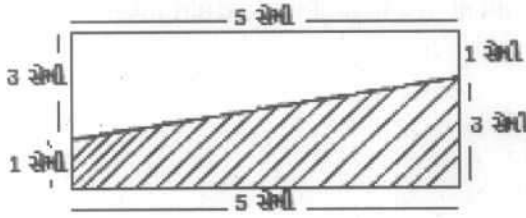
1. 25 %

2. 80 %

3. 20 %

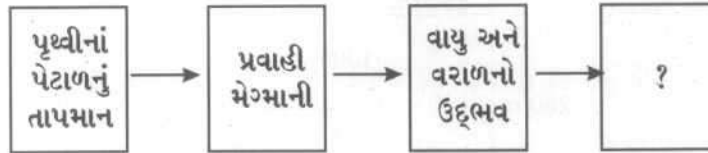
4. 75 %

24. આકૃતિમાં દર્શાવેલ આચ્છાદિત શોધો. ક્ષેત્રફળ શોધો.



સામાજિક વિજ્ઞાન

1. આ ચિત્રમાં એક પ્રક્રિયા દર્શાવે છે. ખાલી ખાનામાં યોગ્ય પ્રક્રિયા મૂકો.



1. ભૂસ્ખલન થવું.

2. લાવારસનું ભૂસપાટી તરફનું વહન.

3. ભૂજમીનમાં પાણીનું વહન

4. વરાળનું પાણી થવું.

2. 17મી અને 18મી સદી દરમિયાન વ્યાપારી કંપનીઓના ભયંકર યુદ્ધનું કારણ કયું હતું?

1. કંપનીઓ શાસન રાજ્યો પર શાસન કરવા માંગતી હતી.

2. કંપનીઓનો નફો ખૂબ જ વધી ગયો હતો.

3. બધી જ કંપનીઓ એક જ પ્રકારની વસ્તુઓ ખરીદવામાં રસ ધરાવતી હતી.

4. કંપનીઓમાં પરસ્પરની સ્પર્ધાના કારણે વસ્તુઓ ખૂબ જ સસ્તી થઈ હતી.

3. નીચેનામાંથી કયું ભારતીય સંસદનું અંગ નથી?

1. રાષ્ટ્રપતિ

2. રાજ્યસભા

3. સર્વોચ્ચ અદાલત

4. લોકસભા

4. પર્યાવરણીય પ્રદૂષણ પૈકી કયું પ્રદૂષણ માનવ સ્વાસ્થ્ય માટે સૌથી વધુ ત્વરિત નુકશાનકારક છે ?

1. પાણીનું પ્રદૂષણ,

2. હવાનું પ્રદૂષણ,

3. જમીનનું પ્રદૂષણ,

4. ધ્વનિનું પ્રદૂષણ

5. આપણે જાહેર મિલકતની જાળવણી શા માટે ?

1. મિલકત એ આપણા સૌના આપણા સૌના પૈસે આપણા સૌના ઉપયોગ માટે બનેલ મિલકત છે.
2. જાહેર મિલકત એ સરકારના પૈસે બનેલ મફત મિલકત જે લોક ઉપયોગ માટે છે.
3. જાહેર મિલકત એ આપણા દ્વારા બનેલ સરકારી ઉપયોગ માટે છે.
4. જાહેર મિલકત સરકારે બનાવેલ હોવાથી આપણે જાળવવી જોઈએ.

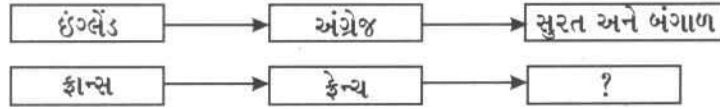
6. ગુજરાતના કયા જૂથના બધાં જ જિલ્લાઓ દરિયાઈ સીમા ધરાવે છે?

1. સુરત, ભરૂચ, ભાવનગર, ગીરસોમનાથ
2. સુરત, ભાવનગર, પોરબંદર, રાજકોટ
3. સુરત, ભરૂચ, અમરેલી, રાજકોટ
4. સુરત, ભાવનગર, જામનગર, નર્મદા

7. આપણા દેશમાં આવેલી વિદેશી પ્રજા નીચે આપેલા માર્ગો પૈકી કયા માર્ગે આવી હતી?

1. હવાઈ માર્ગ
2. જળમાર્ગ
3. જમીન માર્ગ
4. જળ તેમજ જમીન માર્ગ

8. ચિત્ર જોઈ સમજ જવાબ લખો. ખાલી ખાના માટે યોગ્ય વિકલ્પ પસંદ કરો.



1. પુલિકટ અને મદ્રાસ
2. સુરત, મધ્યલીપટ્ટમ અને પોંડેચેરી
3. કાલિકટ બંદર
4. દીવ, દમણ અને ગોવા

9. આ ચિત્ર શાસન વ્યવસ્થા દર્શાવે છે. ખાલી જગ્યા માટે યોગ્ય વિકલ્પ પસંદ કરો.

1. પ્રમુખ અને અધ્યક્ષ
2. મુખ્યમંત્રી અને મંત્રીમંડળ
3. વડાપ્રધાન અને સાંસદ
4. મુખ્યમંત્રી અને ધારાસભ્ય

10. પૃથ્વીના આંતરિક ફેરફારના કારણે કઈ ઘટના બનતી નથી?

1. ભૂકંપ
2. જ્વાળામુખી
3. ત્સુનામી
4. દાવાનળ

11. પૃથ્વીના બાહ્ય ફેરફારના કારણે કઈ ઘટના બનતી નથી?

1. અનાવૃષ્ટિ
2. વાવાઝોડું
3. પૂર
4. લાવારસ

12. નીચે પૈકી ભૂકંપ થવા માટે કયું કારણ હવાબદાર નથી?

1. જ્વાળામુખીજન્ય
2. વિભંગજન્ય
3. ભૂસંતુલનજન્ય
4. વાવાઝોડાજન્ય

13. જ્વાળામુખી થવા પાછળ નીચે પૈકી કયું કારણ જવાબદાર નથી?

1. પૃથ્વીના પેટાળનું ઉષ્ણતામાન
2. ઉત્પત્તિ વાયુની
3. ઉત્પત્તિ વાયુ અને વરાળનો ઉદભવ
4. ભૂકંપ

14. યુરોપની વ્યાપારિક કંપનીઓ ભારત તરફ કઈ બાબતે આકર્ષિત થઈ હતી?

1. સોનું અને ચાંદી કપાસ
2. રેશમ અને મરીમસાલા
3. વનસ્પતિ અને પશુપક્ષીઓ
4. ઘોડા અને પ્રાણીઓ

15. નીચે આપેલા પૈકી કયું ગૃહ કાયમી છે?

1. સંસદસભા
2. વિધાનસભા
3. રાજ્યસભા
4. વિધાન પરિષદ

16. શાસન વ્યવસ્થા માટે સંસદનાં કાર્ય ક્યાં છે?

1. સરકાર પર નિયંત્રણ રાખવું
2. કાયદા બનાવવા
3. જૂના-પુરાણા કાયદા રદ કરવા
4. ઉપરના તમામ

17. રાજ્ય સભાનું વિસર્જન કેમ થતું નથી?

1. દર બે વર્ષે ત્રીજા ભાગ થાય છે.
2. દર અઢી વર્ષે બીજા ભાગના સભ્યો નિવૃત્ત થાય છે.
3. દર ત્રણ વર્ષે ત્રીજા ભાગના સભ્યો નિવૃત્ત થાય છે.
4. દર પાંચ વર્ષે બીજા ભાગના સભ્યો નિવૃત્ત થાય છે.

18. ગ્રીનહાઉસ ઇફેક્ટ શું છે?

1. વનસ્પતિ ઉછેરની કૃત્રિમ વ્યવસ્થા
2. જંગલમાં બનાવવા આવેલ મકાન
3. બરફના ચોસલામાંથી બનાવેલ ઘર
4. પ્રાણીઓના ઉછેર માટેનું ઘર

19. ગ્રીનહાઉસ ઇફેક્ટમાં સક્રિય ફાળો કયો વાયુ આપે છે?

1. કાર્બન ડાયોક્સાઇડ
2. ઓક્સિજન
3. હિલિયમ
4. ઉપરોક્ત એકપણ નહીં.

20. નીચેનામાંથી કયું ગ્લોબલ વોર્મિંગની અસર ધરાવતું નથી ?

1. જમીનમાં પાણીનું સ્તર ઘટી ગયું છે.
2. પક્ષીઓની અમુક જાતિઓ લુપ્ત થઈ રહી છે.
3. મધપૂડાઓ હવે નામશેષ થઈ રહ્યા છે.
4. પાકા મકાનો બનવાનું પ્રમાણ ઘટી રહ્યું છે.

21. ગ્લોબલ વોર્મિંગની અસરથી બચવા તમારે શું ન કરવું જોઈએ?

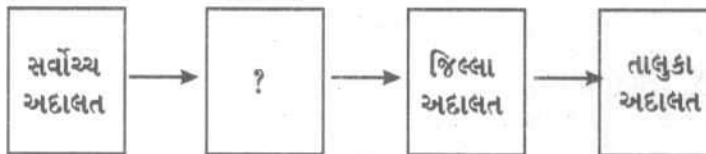
1. પાણીનો કરકસરયુક્ત ઉપયોગ વધારવો
2. સજીવ ખેતી અપનાવવી
3. રાસાયણિક ખાતરનો વપરાશ વધારવો
4. CNGનો વપરાશ વધારવો

22. તમે કોઈ એક ધંધામાં રોકાણ કરવા ઇચ્છો છો. તે માટે તમને બેન્કમાંથી લોન લેવાની જરૂર પડે તેમ છે. તો બેન્ક તમને આપેલ લોન આર્થિક પ્રવૃત્તિનું કયું ક્ષેત્ર છે?

1. પ્રાથમિક
2. દ્વિતીય ક્ષેત્ર
3. સેવાક્ષેત્ર
4. સામાજિક ક્ષેત્ર

23. ભારતની ન્યાય વ્યવસ્થાનું ખૂટતું અંગ લખો.

ગ્રામ્ય અદાલત, લોક અદાલત, વડી અદાલત, મોક અદાલત



24. ચંપારણ, ખેડા અને બારડોલી સત્યાગ્રહોમાં સામાન્ય બાબત કઈ હતી?

1. ત્રણેય સત્યાગ્રહોનું નેતૃત્વ સરદાર પટેલે કર્યું હતું.
2. ત્રણેય સત્યાગ્રહો ખેડૂતો પર થયેલ અન્યાયના સંદર્ભમાં હતા.

3. ત્રણેય સત્યાગ્રહો ગુજરાતમાં થયા હતા. 4. ત્રણેય સત્યાગ્રહો 1917માં થયેલ હતા.
25. પાણી પ્રદૂષણથી ફેલાતો રોગ નીચે પૈકી કયો છે?
 1. અસ્થમા 2. માનસિક અસ્થિરતા
 3. વાઇ (ખેંચ) 4. ઝાડા-ઉલટી
26. નીચેનામાંથી કયું અંગ્રેજોની આર્થિક નીતિનું લક્ષણ હતું?
 1. ભારતમાં ઉત્પન્ન થતા પાકામાલ પર ઓછી જકાત 2. ઇંગ્લેન્ડથી ભારત આવતા પાકા માલ પર નજીવી જકાત
 3. ભારતમાં ઉત્પન્ન થતા માલની ઊંચી કિંમતે ખરીદી 3. ભારતમાં ઉત્પન્ન થતો માલ સસ્તો વેચી શકાતો
27. કયા પરિબળને કારણે ભારતીય લોકોમાં પશ્ચિમી વિચારસરણીના દ્વારા ખૂબ્યાં?
 1. રાષ્ટ્રીય શિક્ષણ નીતિ 2. મેડમ મોન્ટેસરી
 3. બુનિયાદી કેળવણી 4. અંગ્રેજ કેળવણી

ગુજરાતી

પ્રેમ

ત્રણ ત્રણ વરસ દુકાળના ગયા. એટલે ડોહાને ચિંતા પેઠી. વસૂકી ગયેલી ગવરી ગાયને પહેલાં ચારો નીરે પછી પોતે જમે એ એમનો નિયમ. પણ હવે તો ઘરમાં હાલ્લાં કુસ્તી કરતાં હતાં. ત્યાં ગવરીનો ચારો ક્યાંથી લાવે? પોતાની ભૂખ તો વેઠાય પણ આંગણે બાંધેલું ઢોર ભૂખ્યું રહે એ કેમ વેઠાય? આખરે ડોહીની બહુ સમજાવટને અંતે ડોહા ગવરીને પાંજરાપોળમાં મૂકી આવવા સંમત થયા.

આમેય ડોહા-ડોહીનું વાળુ તો કેટલાય દિવસથી બંધ જ હતું. આજેય ભૂખ્યા પેટે બંને સૂઈ ગયાં. ડોહા વારંવાર પડખાં બદલતા હતા એટલે મધરાતે ડોહીએ પૂછી નાખ્યું, “કેમ, ગવરી બહુ યાદ આવે છે?” ડોહા ગળગળા અવાજે બોલ્યાં, “તને યાદ નથી આવતી? તું ય ક્યાં ઊંઘી છે? વાછડી હતી ત્યારની આપણી સાથે રહી છે. વરસો સુધી એના દૂધ-દહીં ખાધાં છે. ખરે સમયે જ એને પાંજરાપોળમાં... ” ડોહા આગળ બોલી શક્યાં નહીં ડોહીએ સાંત્વના આપતું કહ્યું, “આપણે ત્યાં ભૂખી રહે તેના કરતાં પાંજરાપોળમાં પેટ તો ભરશે. એમાં ખોટું શું છે?” ડોહા બોલી ઉઠ્યા, “ખોટું! ખોટું જ નહીં, ભારે ભૂંડું કર્યું. તું મારા ઘરમાં ભૂખી રહે તો તને ઘરડાઘરમાં મૂકી આવવા જેટલું ભૂંડું. ભારે ભૂંડું.” ડોહી શું બોલે?

પ્રશ્ન

1. માત્ર ‘ત્રણ વરસ’ લખવાને બદલે ત્રણ-ત્રણ વરસ’ લખવાથી શું સૂચવાય છે?
 1. સળંગ ત્રણ વરસ 2. માત્ર ત્રણ વરસ
 3. બહુ ખરાબ રીતે વીતેલાં ત્રણ વરસ 4. સરળતાથી પૂરાં થયેલા ત્રણ વરસ
2. ‘વસૂકી ગયેલી ગાય’ એટલે કેવી ગાય?
 1. દૂધ ન આપતી 2. ખૂબ દૂબળી થયેલી
 3. માંદી પડેલી 4. માંદગીમાંથી ઊઠેલી
3. ગાયને ચારો નીચાં પછી જ ડોહા જમે એવો નિયમ શું સૂચવે છે?
 1. ગાયનું ખાતાં વધેલું એ ખાઈ શકે. 2. ગાય તેમને પોતાના કરતાં પણ વધુ વહાલી
 2. પોતે પહેલા જમી લે તો ગાય પછી હતી. 4. પોતે પહેલાં જમી લે તો પોતાનું વધ્યું-ઘટ્યું
 - ખાય જ નહીં.

ગાયને ખાવું પડે.

(4) “હાલ્લાં કુસ્તી કરતાં હતાં” નો અર્થ શો થાય?

1. ખાલી વાસણો ઘરમાં ખખડતા હતા.
2. ખાલી વાસણો એકબીજા સાથે અથડાતાં હતા.
3. હાલ્લાંમાં પકાવવા માટેના દાણા-અનાજ ઘરમાં ન હતાં.
4. હાલ્લાંને કશું કામ ન હતું.

(5) ડોહા-ડોહીનું વાળુ કેટલાય દિવસથી બંધ શા માટે હતું?

1. બંનેને એકટાણાનું વ્રત હતું.
2. સાંજે ખાધેલું ઉંમરને કારણે બંનેને પચતું ન હતું.
3. એક ટંક જમે તો જ લાંબો સય ચાલે એટલું અનાજ ઘરમાં હતું.
4. સાંજે ન જમવા માટે ડોક્ટરે એમને સલાહ આપી હતી.

સરદાર વલ્લભભાઈ પટેલ (પ્રસંગ)

નીચે આપેલા પરિચ્છેદ વાંચીને પૂછેલા પ્રશ્નો સાચા ઉત્તર ધરાવતા વિકલ્પ ઉપર ગોળ (0) કરો.

સરદાર વલ્લભભાઈ પટેલ સ્વતંત્ર ભારતના પહેલા નાયબ વડાપ્રધાન થયા. ગાંધીજીના આદેશને માથે ચડાવી તેમણે પંડિત જવાહરલાલને દેશના વડાપ્રધાનપદે સ્વીકારી લીધા. ગૃહપ્રધાન છતાં પોતાના રક્ષણ માટે તેમણે કોઈ કમાન્ડો રાખ્યા ન હતા. સાંસદો માટેના નિવાસસ્થાનમાં જ તેઓ રહ્યા. ત્યાંથી સંસદભવન સુધી તેઓ અન્ય સાંસદો સાથે રોજ બસમાં જ આવ-જા કરતા. સાચી વાત હોય તો એ ગાંધીજી હોય કે જવાહરલાલજી કોઈને નમતું ન આપતાં. પોતાના પક્ષે કરેલી ભૂલો વિશે તેઓ જાહેરમાં કહી શકતા. તેઓ મૃત્યુ પામ્યા ત્યારે તેમના સામાનમાં ચાર જોડ ખાદીનાં કપડાં હતા. તેમના બેન્કનાં ખાતામાં પાંચસો રૂપિયાથી પણ ઓછા રૂપિયા હતા.

પ્રશ્ન

(1) સરદારે ગાંધીજીનો આદેશ માથે ચડાવ્યો. - એનો અર્થ શું થાય?

1. ગાંધીજીના આદેશને માથા ઉપર મૂક્યો.
2. ગાંધીના આદેશને માથા ઉપર મૂકી, તેની પૂજા કરી.
3. ગાંધીજીના આદેશને ટુંકરાવી દીધો.
4. ગાંધીજીના આદેશને સ્વીકારી લીધો.

(2) “પોતાના રક્ષણ માટે કોઈ કમાન્ડો રાખ્યા ન હતા.” - તે ઉપરથી વલ્લભભાઈ કેવા હતા તે કહી શકશો?

1. બેદરકાર હતા
2. બેફિકર હતા
3. નિર્ભય હતા
4. વધુ પડતા આત્મવિશ્વાસવાળા હતા.

(3) સાંસદો માટેના નિવાસસ્થાનમાં રહ્યા ને બસમાં આવજા કરતા - તે ઉપરથી તેમની જીવવાની રીત વિશે શું કહી શકાય?

1. તેઓ કંજૂસ હતા.
2. તેઓ સાદા-સરળ હતા.
3. તેઓ લોભિયા હતા.
4. તેઓ ડરપોક હતા.

(4) સાચી વાત હોય તો ગાંધીજી કે જવાહરલાલજી - કોઈને નમતું ન આપતા - તે ઉપરથી તેમના સ્વભાવ વિશે શું કહેવાય?

1. મક્કમ હતા.
2. ઉદ્વિગ્ન હતા.
3. નફરત હતા.
4. અક્કડ હતા.

(5) “મૃત્યુ પામ્યા ત્યારે તેમના બેંકના ખાતામાં પાંચસોથી પણ ઓછા રૂપિયા હતા - તે ઉપરથી તેમના વ્યક્તિત્વ વિશે શું કહી શકાય?

1. તેઓ ગરીબ હતા.
2. તેઓ કરકસરિયા હતા.
3. તેઓ પ્રામાણિક હતા.
4. તેઓ કંજૂસ હતા.

ઠાગાઠેયા કરું છું.

એક હતો કાગડોને એક હતી કાબર. બંને જણાંને દોસ્તી થઈ. કાબર ભલી અને ભોળી હતી. પણ કાગડો બહુ પાકકો હતો. કાબરે કાગડાને સમજાવીને નકકી કર્યું કે બંને ભેગા મળીને ખેતર ખેડી દાણા વાવીએ તો આખું વર્ષ ચણવા માટે ન જવું પડે અને નિરાંતે બેસીને ખાઈ શકાય. કાબર અને કાગડો પોતાની ચાંચોથી ખેતર ખેડવા લાગ્યા. એવામાં કાગડાની ચાંચ ભાંગી ગઈ. તે લુહારને ત્યાં ચાંચ ઘડાવા માટે ગયો. બોલાવવા છતાં આવ્યો નહીં ને એકલી કાબરે આખું ખેતર ખેડી નાખ્યું.. કાગડો આળસુ મને બેસી રહ્યો. વારંવાર કાબર દ્વારા બોલાવા છતાં તે લુહાર સાથે ગપ્પા જ મારતો રહ્યો. કાબરે ખેતર ખેડી, વાવણી કરી, નીંદણ કર્યું. કાપણી પણ પૂરી કરી. પછી તો કાબરે ડુંડામાંથી એક કોર બાજરાનો ઢગલો કર્યો અને બીજી કોર ઢૂંસાનો મોટો ઢગલો કરી ઉપર થોડો બાજરો નાખ્યો. અંતે કાબરે કાગડાને બોલાવીને કોઈ એક ઢગલો પસંદ કરવા કહ્યું. વગર મહેનતે બાજરો મળતો જોઈ કાગડો ફૂલાઈ ગયો. મોટા ઢગલા પર જઈને તે બેસી ગયોને ઢગલામાંથી જ ખૂંપી ગયો અને તેના આંખ, કાન, મોંઢામાં ઢૂંસા ભરાઈ ગયા. ને કાબરબેન પોતાનો બાજરો લઈ આનંદથી ઘરે ગયાં

પ્રશ્ન

(1) કાગડો અને કાબર સ્વભાવે કેવા હતાં?

- | | |
|-------------------------|----------------------|
| 1. દયાળુ - આળસુ | 2. લૂચ્યો - મહેનતુ |
| 3. પાકકો - ભલી અને ભોળી | 4. મનમોજી - ખૂબ શાંત |

(2) તૂટી ગયેલ ચાંચ સંઘાવવા માટે કાગડો કોની પાસે જાય છે?

- | | |
|------------------|-----------------|
| 1. ડૉક્ટરની પાસે | 2. લુહાર પાસે |
| 3. ખેડૂત પાસે | 4. કાબરબેન પાસે |

(3) કાબર અને કાગડાએ શા માટે દાણા વાવવાનું નક્કી કર્યું?

- | | |
|------------------------------|---|
| 1. પૈસા કમાવવા માટે | 2. ચણવા જવું ન પડે ને બેસીને ખાઈ શકાય તે માટે |
| 3. ખેતી કરવાની ઇચ્છા થઈ માટે | 4. સમય પસાર કરવા માટે |

(4) કાગડો સ્વભાવે કેવો હતો?

- | | |
|-----------|-------------|
| 1. કામચોર | 2. ભલો-ભોળો |
| 3. શાંત | 4. મહેનતુ |

(5) ઢૂંસા એટલે શું?

- | | |
|------------------|---|
| 1. બાજરીના ડુંડા | 2. કણસલામાંથી બાજરીના દાણા કાઢી લીધા પછી રહેતાં ફોતરા |
| 3. બાજરીનો ઢગલો | 4. બાજરીના પૂરીયા |

જીસીઈઆરટીની વેબસાઈટ www.gcert.gujarat.gov.in પર GROERમાં અગાઉના વર્ષોના NASમાં પૂછાયેલા પ્રશ્નો pdf fileના સ્વરૂપમાં આપવામાં આવેલ છે, જેનો અભ્યાસ કરવા શિક્ષક મિત્રોને વિનંતી. આ પ્રકારના પ્રશ્નોની રચના તમે કરશો અને અમને મોકલશો.

પંચાગ

ભારતીય પંચાગના એક પાનાને આધારે પૂછેલા સવાલોના સાચા જવાબનો વિકલ્પ પસંદ કરો અને તેના ઉપર વર્તુળની નિશાની કરો.

(1) જૂન-2016માં ભારતીય પંચાગ પ્રમાણે કયો ગુજરાતી મહિનો ચાલતો હતો?

1. વૈશાખ
2. જેઠ
3. અષાઢ
4. શ્રાવણ

(2) જો આપણે દર વરસે મહારાણા પ્રતાપની જયંતી ભારતીય પંચાગ મુજબ ઉજવીએ તો મહારાણા પ્રતાપનો જન્મ કયા દિવસે થયો હશે?

1. તા. 9 જૂનના રોજ
2. જેઠ સુદ ત્રીજના રોજ
3. તા. 28 જૂનના રોજ
4. જેઠ સુદ પંદરના રોજ

(3) આ પંચાગ મુજબ જેઠ સુદ સાતમને દિવસે કયો યોગ થયો હતો?

1. અમૃત સિદ્ધિયોગ
2. ગુરુપુષ્યામૃત યોગ
3. રવિયોગ
4. મૃત્યુયોગ

(4) જેઠ સુદ અગિયારસને (અગિયારમી તિથિ) ભારતીયો કયા નામે ઓળખે છે?

1. મોહિની એકાદશી
2. યોગિની એકાદશી
3. ભીમ એકાદશી
4. પવિત્રા એકાદશી

(5) આ મહિનામાં આવતું વટસાવિત્રી વ્રત કેટલા દિવસ ચાલે છે?

1. બે
2. ત્રણ
3. ચાર
4. પાંચ

(6) વિક્રમ સંવત 2072ના જેઠ મહિનાના સુદ પખવાડિયામાં રવિયોગ કેટલી વાર આવ્યા છે?

1. એક
2. બે
3. ત્રણ
4. ચાર

(7) જેઠ મહિનો કઈ ઋતુમાં આવે છે?

1. વસંત
2. વર્ષા
3. ગ્રીષ્મ
4. શરદ

વિ. સં. ૨૦૭૨		૫૪ સુદ		૫૪-૫૬	
સુર્ય ઉ. : ૦૫ : ૫૫		સુર્ય અ. : ૧૯ : ૨૧		ગ્રીષ્મઋતુ ઉત્તરાયન	
તિ.	વાર	તા.	નક્ષત્ર	ચંદ્ર	શાસ્ત્રાચાર્ય
૨	સોમ	૬	મૃગશીર્ષ	મિથુન	ચંદ્રદર્શન, શ્રી ત્રિવિક્રમરાયજી નો ઉ. (કડી-કોટા) અમૃતસિદ્ધિ યોગ ૧૦-૨૬ સુ
૩	મંગળ	૭	આર્દ્રા	૨૫-૫૬	રંભાવ્રત, મહારાણા પ્રતાપ જયંતી
૪	બુધ	૮	પુનર્વસુ	કર્ક	વિનાયક ચોથ
૫	ગુરુ	૯	પુષ્યા	કર્ક	ગુરુપુષ્યામૃત યોગ ક. ૦૭-૩૧ સુધી, શ્રીભાગજીનાં નામનો મનોરથ
૬	શુક્ર	૧૦	આશ્લેષા	૦૮-૦૬	સંકટ પછી, મૃત્યુયોગ, રવિયોગ પ્રા. ૮-૧૦
૭	શનિ	૧૧	મઘા	સિંહ	રવિયોગ સ. ૯-૩૦
૮	રવિ	૧૨	પૂ.ફા.	૧૮-૧૭	દુર્ગાષ્ટમી, લુભાવતી જયંતી, વ્યતિ પ્રા. ૨૮-૧૯ થી
૯	સોમ	૧૩	ઉ.ફા.	કન્યા	શ્રી હરિ જયંતી વ્યતિ સ. ૨૯-૧૨
૧૦	મંગળ	૧૪	હસ્ત	કન્યા	દશમી વૃદ્ધિતિથિ, શ્રી યમુનાજીનો ઉ. ગંગા દશહરા વ્રત સમાપ્ત
૧૦	બુધ	૧૫	ચિત્રા	૦૬-૪૮	રવિયોગ
૧૧	ગુરુ	૧૬	સ્વાતિ	તુલા	નિર્જલા એકાદશી (કેરી) (વૈષ્ણવ) ગાયત્રી જયંતી, રૂકમણી વિવાહ, ભીમ એકાદશી
૧૨	શુક્ર	૧૭	વિશાખા	૧૯-૧૮	પ્રદોષ, વટસાવિત્રી વ્રતારંભ, વિંદુડો ૧૯-૧૮ થી
૧૩	શનિ	૧૮	અનુરાધા	વૃશ્ચિક	પ્રદોષ, વિંદુડો
૧૪	રવિ	૧૯	જ્યેષ્ઠા	વૃશ્ચિક	વિંદુડો, વટસાવિત્રી વ્રત સમાપ્ત
૧૫	સોમ	૨૦	જ્યેષ્ઠા	૦૬-૦૬	કબીર જયંતી, જ્યેષ્ઠાભિષેક વિંદુડો સ. ૬-૦૬

૩૬ ભૂતકાળ પાસેથી શીખીએ, ભાવિ માટે વિચારીએ, પણ વર્તમાનમાં જ જીવીએ

રાજ્ય પરીક્ષા બોર્ડ, ગુજરાત રાજ્ય, સેક્ટર-૨૧, ગાંધીનગર

“નેશનલ મીન્સ કમ મેરીટ સ્કોલરશીપ યોજના” તથા “રાષ્ટ્રીય પ્રતિભા શોધ કસોટી”

યાવુ શૈક્ષણિક વર્ષમાં ધોરણ-૮ માં અભ્યાસ કરતા વિદ્યાર્થીઓ માટે નેશનલ મીન્સ કમ મેરીટ સ્કોલરશીપ (NMMS) તથા ધોરણ-૧૦ માં અભ્યાસ કરતાં વિદ્યાર્થીઓ માટે રાષ્ટ્રીય પ્રતિભા શોધ કસોટી (NTSE) શિષ્યવૃત્તિ માટેની પરીક્ષા રાજ્ય પરીક્ષા બોર્ડ, ગાંધીનગર દ્વારા તા:૦૫/૧૧/૨૦૧૭, રવિવારના રોજ યોજવામાં આવશે.

આ બંને પરીક્ષા માટેના આવેદનપત્રો www.sebexam.org વેબસાઇટ પર તા:૦૧/૮/૨૦૧૭ થી તા:૩૦/૮/૨૦૧૭ દરમિયાન ઓનલાઇન ભરવાના રહેશે.

❖ નેશનલ મીન્સ કમ મેરીટ સ્કોલરશીપ (NMMS) (ધોરણ-૮)

➤ વિદ્યાર્થીની શૈક્ષણિક લાયકાત :

- જે વિદ્યાર્થી યાવુ શૈક્ષણિક વર્ષમાં ધોરણ-૮માં સરકારી પ્રાથમિક શાળાઓ, લોકલ બોડી શાળાઓમાં (જિલ્લા પંચાયત/મહાનગરપાલિકા/નગરપાલિકાની શાળા) તથા ગ્રાન્ટેડ પ્રાથમિક શાળાઓમાં અભ્યાસ કરતા હોય તેવા વિદ્યાર્થીઓ NMMS ની પરીક્ષા આપી શકશે.
- જનરલ કેટેગરીના વિદ્યાર્થીએ ધોરણ-૭ માં ઓછામાં ઓછા ૫૫% ગુણ કે સમકક્ષ ગ્રેડ મેળવેલ હોવો જોઈએ.
- અનુસૂચિત જાતિ (SC) અને અનુસૂચિત જનજાતિ (ST) વિદ્યાર્થીએ ધોરણ-૭માં ઓછામાં ઓછા ૫૦% ગુણ કે સમકક્ષ ગ્રેડ મેળવેલ હોવો જોઈએ.

➤ આવક મર્યાદાની વિગત:

- તમામ કેટેગરીમાં વિદ્યાર્થીના વાલીની વાર્ષિક આવક રૂા. ૧,૫૦,૦૦૦/- થી વધુ ના હોય તેવા જ વિદ્યાર્થીઓ પરીક્ષા આપી શકશે.

➤ શિષ્યવૃત્તિની રકમ:

- પરીક્ષા બાદ મેરીટમાં આવતા વિદ્યાર્થીઓને માસિક રૂા. ૫૦૦/- લેખે વાર્ષિક રૂા. ૬૦૦૦/- શિષ્યવૃત્તિ મળવાપાત્ર છે. ચાર વર્ષ સુધી (ધોરણ-૮ થી ૧૨) દરમિયાન માનવ સંસાધન અને વિકાસ મંત્રાલય (એમ.એચ.આર.ડી), ન્યુ દિલ્હી દ્વારા નિયત થયેલ નોર્મ્સ અનુસાર મળવાપાત્ર થશે.

❖ રાષ્ટ્રીય પ્રતિભા શોધ કસોટી (NTSE) (ધોરણ-૧૦)

➤ વિદ્યાર્થીની શૈક્ષણિક લાયકાત :

- જે વિદ્યાર્થી યાવુ શૈક્ષણિક વર્ષમાં ધોરણ-૧૦ માં સરકારી શાળા, ગ્રાન્ટેડ શાળા, ખાનગી શાળા અથવા લોકલ બોડી સ્કુલમાં અભ્યાસ કરતા હોય તેવા વિદ્યાર્થીઓ NTSE ની પરીક્ષા આપી શકશે.

➤ આવક મર્યાદાની વિગત:

- આ પરીક્ષામાં આવકની મર્યાદા ધ્યાનમાં લેવામાં આવતી નથી.

➤ શિષ્યવૃત્તિની રકમ:

- ધોરણ-૧૧ તથા ધોરણ-૧૨ માં માસિક રૂા. ૧૨૫૦/- શિષ્યવૃત્તિ મળશે.
- અન્ડરગ્રેજ્યુએશન તથા પોસ્ટગ્રેજ્યુએશન અભ્યાસ માટે માસિક રૂા. ૨૦૦૦/- શિષ્યવૃત્તિ મળશે.
- Ph.D. અભ્યાસ માટે યુ.જી.સી. ના નિયમાનુસાર શિષ્યવૃત્તિ મળવાપાત્ર થશે.

નોંધ: આ અંગેની વિસ્તૃત માહિતી સાથેનું જાહેરનામું બોર્ડની વેબસાઇટ પર મુકવામાં આવેલ છે.

ઓગસ્ટ ૨૦૧૭

લવાજમ : 100-00



યશસ્વી પ્રો. યશપાલ શર્મા (1926 – 2017)

કોસ્મિક કિરણોના સંશોધક, વૈજ્ઞાનિક અને શિક્ષણશાસ્ત્રી પ્રો. યશપાલ શર્માનો જન્મ 26 નવેમ્બર 1926ના રોજ ઝાંગ (પાકિસ્તાનના પંજાબ રાજ્યનું એક શહેર)માં થયો હતો. તેમનો ઉછેર હરિયાણા રાજ્યમાં કેથલ ગ્રામમાં થયો હતો. પ્રો. યશપાલજીએ પંજાબ યુનિવર્સિટીમાં 1949માં ફિઝિક્સમાં માસ્ટર ડીગ્રી પ્રાપ્ત કરી અને અમેરિકાની વિખ્યાત

Massachusetts Institute of Technology (MIT)માં ફિઝિક્સમાં Ph. D. ની પદવી પ્રાપ્ત કરી.

વ્યવસાયની શરૂઆત Tata Institute of Fundamental Research (TIFR)થી કરેલ હતી. ભારત સરકાર દ્વારા વર્ષ 1972માં પહેલીવાર અંતરિક્ષ વિભાગ (Department of Space) શરૂ કરવામાં આવ્યો હતો. તે અંતર્ગત અમદાવાદમાં નવા રચાયેલા Space Applications Center ના ડાયરેક્ટરની જવાબદારી પ્રો. યશપાલજીને સોંપવામાં આવેલી. ખાનીગ કમિશનના મુખ્ય સલાહકાર તરીકે વર્ષ : 1983-1984 દરમિયાન નિમણૂક કરવામાં આવેલી. શિક્ષણક્ષેત્રે-વિજ્ઞાનક્ષેત્રે કરેલા વિશેષ સંશોધનોમાં કરેલ વિશિષ્ટ કામગીરીની પરિણામે UGCના ચેરમેન તરીકે 1986 થી 1991 દરમિયાન નિમણૂક થયેલી. ભારત સરકારમાં ઉચ્ચશિક્ષણ માટે બનાવેલ કમિટિના અધ્યક્ષ તરીકે બેખૂબ કામગીરી કરેલી. વિજ્ઞાનના અભિગમને પ્રોત્સાહન આપવામાં અને તેને લોકપ્રિય બનાવવામાં મહત્વપૂર્ણ ભૂમિકા અદા કરવા બદલ UNESCOએ તેમને 'કવિગ પુરસ્કાર' થી સન્માનિત કર્યા હતા. શ્રી જવાહરલાલ નહેરુ યુનિવર્સિટી (JNU)ના કુલાધિપતિ (Chancellor) તરીકે વર્ષ 2007 થી વર્ષ 2012 દરમિયાન ઉત્તમોત્તમ સેવા આપેલ હતી.

વિજ્ઞાનવિશ્વના યુગમાં કોસ્મિક કિરણો પરના તેમણે કરેલાં સંશોધનને આગવા સીમાચિહ્નરૂપ માનવામાં આવે છે. તેમનું નામ દેશના સૌથી મોટા સાયન્સ કોમ્યુનિકેટર્સમાં પણ સામેલ કરવામાં આવેલ છે. તેમના વિજ્ઞાન અને શિક્ષણક્ષેત્રના યોગદાન બદલ ભારત સરકાર દ્વારા વર્ષ 1976માં 'પદ્મભૂષણ' અને વર્ષ 2013માં 'પદ્મવિભૂષણ'થી સન્માનિત કરવામાં આવ્યા હતા.

જીસીઈઆરટી-ગાંધીનગર દ્વારા માર્ચ-2001 દરમિયાન પાલીતાણા (ભાવનગર) મુકામે 'ભારવિનાનું ભણતર' તાલીમનું આયોજન કરવામાં આવેલ હતું, ત્યારે તેમણે સૌ તાલીમાર્થીઓ સાથે સહૃદયતાથી અભિનય ગીત કર્યું હતું. જીસીઈઆરટી દ્વારા કરવામાં આવેલા નવતર પ્રયોગ વિશે પ્રો. યશપાલજીએ કહેલું કે, "इसको छोड़िएगा नहीं। ए बहोत अहम काम है, जो आप करने जा रहे हैं। इसे आगे बढ़ाना है। इसको केवल दो साल के बीच करना है। इसको दस साल में युनिवर्सिटी तक पहुंचाना है।" આ મુલાકાત વખતે જીસીઈઆરટી દ્વારા 'બાળમેળા'નું આયોજન કરવામાં આવેલ હતું. જેમાં પ્રો. યશપાલજી દ્વારા દરેક વિભાગની મુલાકાત લઈ પ્રસન્નતા વ્યક્ત કરી હતી. આ સમયે તેમની સાથે કેળવણીકાર મનુભાઈ પંચોળી 'દર્શક' સાથે જોડાયેલા.

પ્રો. યશપાલજીનું મૃત્યુ 90 વર્ષની ઉંમરે તારીખ 25મી જુલાઈ 2017ના રોજ નોંધડા સ્થિત નિવાસ સ્થાને થયું. સમગ્ર રાષ્ટ્રમાં કોસ્મિક કિરણોનો જાણે કે સૂર્યાસ્ત થઈ ગયો. પોતાના કાર્યો દ્વારા સમગ્ર રાષ્ટ્રમાં આગવી ઓળખ ઊભી કરનાર યશસ્વી પ્રોફેસર યશપાલજીના દિવંગત આત્માને શ્રધ્ધાંજલિ.

સંપાદન : સી. ટી. ટ્રેડિયા, ડાયેટ-સુરેન્દ્રનગર

Book-Post

તંત્રીશ્રી

જીવન શિક્ષણ

ગુજરાત શૈક્ષણિક સંશોધન અને તાલીમ પરિષદ

સેક્ટર-૧૨, ગાંધીનગર-૩૮૨૦૧૬.

નિયામક, જીસીઈઆરટી, ગાંધીનગર વતી માલિક, મુદ્રક અને પ્રકાશક સચિવ, જીસીઈઆરટી, સેક્ટર-૧૨, ગાંધીનગર

પ્રોસેસિંગ અને મુદ્રણ : સરકારી ફોટો લીથો પ્રેસ, અમદાવાદ