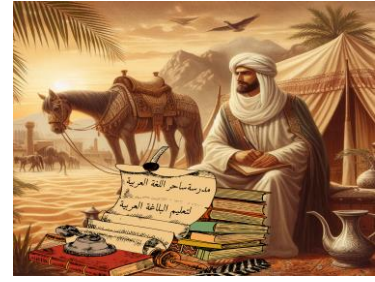


## لحكات بلاغية



أولاً: الصور البلاغية أو الصور الجمالية أو المحسن البياني أو الصور الخيالية  
تشبيه - استعارة - كناية - المجاز المرسل (خيال جزئي)

## التشبيه

هو مشاركة بين شيئين في صفة مشتركة بينهما

أركان التشبيه = مشبه + أداة تشبيه + مشبه به + وجه الشبه

الفتاة كالقمر في الجمال  
مشبه ← أداة ← مشبه به ← وجه الشبه

## أنواع التشبيه

التشبيه المفصل (٤ من ٤)

ما ذكر فيه أركان التشبيه الأربعة

الفتاة كالقمر في الجمال  
مشبه ← أداة ← مشبه به ← وجه الشبه

التشبيه المجمل (٣ من ٤)

ما حذف منه أداة التشبيه أو وجه الشبه

الفتاة كالقمر × / الفتاة × قمر في الجمال

التشبيه البليغ (٢ من ٤)

يُحذف منه الأداة ووجه الشبه ولا يبقى إلا المشبه والمشبّه به

العلم نور  
مشبه ← مشبه به  
كتاب الحياة  
مشبه ← مشبه به  
قالب الجندي أمداً  
مشبه ← مشبه به  
قتل الجندي قتل الوحوش  
مشبه ← مشبه به

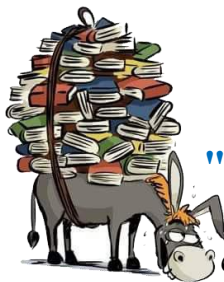
## التشبيه التمثيلي

هو تشبيه حالة بحالة ويكون المشبه والمشبّه به متعدد الأجزاء

"مَثَلُ الَّذِينَ حُمِّلُوا التَّوْرَةَ ثُمَّ لَمْ يَحْمِلُوهَا كَمَثَلِ الْحِمَارِ يَحْمِلُ أَسْفَارًا"

المشبّه = اليهود في عدم انتفاعهم بالتوراة

المشبّه به = الحمار الذي يحمل الكتب ولا ينال منها إلا التعب



التشبيه الضمني

يُفهم من مضمون الكلام و يكون به حكمة أو حقيقة ولا يوجد به أداة تشبيه أو وجه الشبه مثل التشبيه التمثيلي

مَنْ يَهْنُ يَسْهُلُ الْهَوَانُ عَلَيْهِ مَا لَجَرَحَ بِمَيِّتٍ إِيْلَامٍ

المشبه = الذليل الذي لا يشعر بالهوان ويستسهله

المشبه به = الميت الذي لا يشعر بألم الجراح

سر جمال التشبيه

التشخيص : عند تشبيه غير العاقل بالعاقل مثل : العمر مثل الضيف  
 غير عاقل ← عاقل

التجسيم : عند تشبيه المعنوي بالمادي مثل : الصحة تاج  
 معنوي ← مادي

التوضيح : عند تشبيه المعنوي بالمعنوي أو المادي بالمادي أو المادي بالمعنوي ، مثل :

العدل حلم / الندى مثل التاج فوق الزهر / الأبناء أمانة لدى الآباء  
 معنوي ← مادي مادي ← مادي معنوي ← مادي معنوي ← مادي معنوي

سر جمال التشبيه التمثيلي والضمني : التوضيح.

الاستعارةالاستعارة التصريحية (كلمة واحدة)

يُحذف فيها المشبه ويبقى المشبه به في الكلام

رأيت أسداً يقود دبابة

المشبه = محذوف من الكلام وهو الجندي

المشبه به = أسد وهو الاستعارة التصريحية

الاستعارة المكنية (جملة)

يبقى المشبه في الكلام ويُحذف المشبه به ونأتي بصفة من صفاته

الخائن يلدغ أصحابه وقت الشدة

المشبه = الخائن

المشبه به = محذوف وهو الثعبان وذكر من صفاته اللدغ والاستعارة المكنية يلدغ

نداء من أمير ما لا يغفل يقول استعارة مكنية دارجة

يا عريباً بلادي طف يا نينا

لن يملكك الله عز وجل  
 ما لا تطيقه  
 لذلك أنت دائماً تستطيع

سر جمال الاستعارة

التشخيص : عند تشبيه غير العاقل بالعاقل مثل : نادت مصر

التجسيم : عند تشبيه المعنوي بالمادي مثل : يحطم المجتهد الصعاب

التوضيح : عند تشبيه المعنوي بالمعنوي أو المادي بالمادي أو المادي بالمعنوي ، مثل :

الكتاب ينير الطريق لصاحبه





تنبيهات بلاغية

انتبه



- قد يكون المشبه غير موجود ، ونعتبره موجودا والصورة تشبيها وليست استعارة تصريحية ؛ فالمشبه مقدر أما الاستعارة فهو محذوف ولا يمكن تقديره
- أ- إذا كان المشبه به نكرة مرفوعة في بداية الجملة، أي خبراً لمبتدأ محذوف
- مثل : عند الحديث عن الجندي المصري : أسدٌ عبر خط بارليف التقدير ( هو أسد ) لأن كلمة " أسد " لا يصح إعرابها إلا خبراً فيجب تقدير مبتدأ لها و هو الضمير المستتر
- ب - إذا كان المشبه ضميراً مستتراً مثل : كن بحرًا في العطاء تقديره ( كن أنت بحرًا )
- ج - إذا كان المشبه به معطوفاً على مشبه به آخر مثل :
- أنت بحرٌ للكرم ؛ و نهرٌ للعطاء و حصنٌ للفقير تقديره ( أنت نهر / أنت حصن )
- د - إذا دخلت أداة النداء على أداة التشبيه مثل : يا شبَّيه البدر تقديره ( أنت تشبه البدر )
- ٢ - للتفريق بين الاستعارة المكنية والتشبيه البليغ في حالة (المضاف + المضاف إليه ) ننظر إلى المضاف فإن كان جزءاً من أصل فهو استعارة مكنية ؛ وإن كان أصلاً يمكنه الاستقلال بذاته فهو تشبيه بليغ.
- فمثل : (وجه الحياة) : الوجه ليس أصلاً في ذاته بل هو جزء من الإنسان ولا يمكن أن يتواجد بمفرده، إذن فالصورة استعارة مكنية - ( صور الحياة بإنسان له وجه ) .
- أما : (كتاب الحياة) : فالكتاب أصل في ذاته ويمكن أن يتواجد بشكل مستقل، إذن فالصورة تشبيه بليغ - ( صور الحياة بكتاب ) .
- ٣ - الاستعارة المرشحة (صورة ممتدة) :
- هي ما ذكر بعدها ما يناسب المشبه به؛ مثالها في التصريحية: رأيت أسداً يزأر
- ٤ - الاستعارة المجردة (صورة ممتدة) هي ما ذكر بعدها ما يناسب المشبه مثل :
- رأيت أسداً في المعركة يشهر
- ٥ - الخيال المركب أو المتداخل:
- اشترك لفظ بين صورتين قد تكون في إحداهما تشبيهاً والأخرى استعارة مثل :
- وتهزني ذكرى المروءة والندى .. بين الشمائل هزة المشتاق
- تهزني ذكرى : استعارة مكنية ، حيث صور الذكرى بشخص يسعد.
- ذكرى المروءة : تشبيه بليغ ، حيث صور المروءة بالذكرى
- ذكرى اشتركت بين الصورتين جاءت في الصورة الأولى مشبهاً به وفي الثانية مشبهاً.
- ٦ - الصورة الممتدة : المشبه واحد والمشبه به متعدد مثل :
- الجندي أسد موج غضب جبل مملسة
- فالمشبه واحد وهو " الجندي " والمشبه به متعدد فهو أسد / موج / جبل
- ٧ - الخيال الكلي أو اللوحة الفنية أو الصورة الشعرية :
- هو ما اشتملت عليه الأبيات من عناصر الصورة الكلية وهي ( صوت / لون / حركة ) مثل
- شَاكَ إِلَى الْبَحْرِ اضْطِرَابَ خَوَاطِرِي فَيُجِيبُنِي بِرِيَاكِهِ الْهُوَجَاءُ
- ثَاوٍ عَلَى صَخْرٍ أَصَمٍّ وَلَيْتَ لِي قَلْبًا كَهَذَا الصَّخْرَةِ الصَّمَاءِ!
- فقد جاء الشاعر بما يدل على اللون (لون البحر) وما يدل على الحركة (حركة الموج) وما يدل على الصوت ( شاك ؛ يجيبني )

**قيمة الصورة الكلية:** تنقل إحساس الشاعر و كأنه لوحة فنية حية نشاهدها بعيوننا

٨ - **الصورة التقليدية:** هي الصورة التي تكررت في الشعر القديم ؛ وقد فيها الشاعر غيره من الشعراء مثل: **الجندي أسد** ؛ **المرأة كالقمر** ؛ **الكريم بحر** وهكذا

٩ - **الصورة المبتكرة:** هي التي ابتكرها الشاعر و لم يأت قبله بها غيره من الشعراء ؛ وتقوم على علاقات جديدة مثل: **غوائل الفقر** ؛ **العطر القمري** ؛ **ذبت شوقاً**

١٠ - **الفرق بين سر الجمال و القيمة الفنية للصورة:** سر الجمال هو التشخيص و التجسيم و التوضيح أما القيمة الفنية فهو إحياء الصورة و دلالتها على عاطفة الشاعر مثل: **يصاحبني الأمل سر الجمال** : التشخيص **القيمة الفنية:** توحى بالتفاؤل

## الكناية

كلام حقيقي يراد منه المعنى الملازم له وقد يقصد منه المعنى الحقيقي

أبناء النيل **عض المهمل إصبعة** **العربي جمعت الشجاعة في قلبه**

كناية عن المصريين " موصوف " كناية عن الندم " صفة " كناية عن الشجاعة " نسبة "

**سر جمال الكناية:** تأتي بالمعنى مصحوباً بالدليل عليه في إيجاز وتجسيم

## المجاز المرسل

كلمة تستعمل في غير موضعها لعلاقة غير المشابهة مع دليل يمنع إرادة المعنى الأصلي وله علاقات كثيرة ( يسمى المجاز بالمذكور في الكلام ) أهمها:

العلاقة	مثال	المراد من المجاز	السبب
١ - السببية	لأبي يد علي	النعمة و الفضل	فاليد سبب النعمة
٢ - المسببية	أمطرت السماء فاكهة	المطر	الفاكهة مسببة عن المطر
٣ - الجزئية	زرعنا بين الأعداء عيناً	الجاسوس	العين جزء من الجاسوس
٤ - الكلية	شربنا ماء النيل	بعض ماء النيل	النيل يشمل كل شربة منه
٥ - اعتبار ما كان	شربت بنياً	البن	القهوة أصلها البن
٦ - اعتبار ما سيكون	أنجبت زوجتي عروساً	مولودة بنت	المولودة ستكون عروسة
٧ - المحلية	اجتمع مجلس الشعب	الأعضاء	المجلس محل الأعضاء
٨ - الحالية	في رحمة الله هم خالدون	الجنة	الجنة مكان الرحمة
٩ - الحالية	نزلت على محمد	بيت محمد	ذكرنا الحال " المقيم " ونقصد المحل " المكان "
١٠ - المجاورة	سبحنا بشواطئ الإسكندرية	بحر الإسكندرية	ذكرنا الشواطئ و نقصد ما يجاورها البحر
١١ - الآلية	نتحدث بلسان فصيح	الكلام و اللغة	ذكرنا اللسان و نقصد الكلام
١٢ - الظرفية	انتصرنا في أيام خالدة	المعارك	ذكرنا الأيام ونقصد المعارك

**سر جمال المجاز:** الإيجاز ولفت الانتباه وإثارة الذهن



## المُحَسَّنَاتُ البَدِيعِيَّةُ

## ١ - المحسنات المعنوية

## ١ - الطباق



## مع بين لفظين متضادين في كلام واحد مثل :

**"الأول – الآخر" طبق بالإيجاب ، " يذهب – لم يذهب " طبق بالسلب**

## ٢- المقابلة



**الجمع بين جملتين متضادتين في ألفاظهما مثل :**

﴿فَلْيُضْحَكُوا قَلِيلًا وَلْيَبْكُوا كَثِيرًا﴾

### سر جمال الطباق والمقابلة : توضيح المعنى وتوكيده



### ٣- التورية

**لفظ له معيان : معنى قريب غير مقصود ومعنى بعيد هو المقصود مثل :**

## في زمن الاستعمار أكلنا العيش بالجبن

**"الجبن"** له معنى قريب وهو الطعام ومعنى بعيد هو ضد الشجاعة

**سر جمال التورية: إثارة الذهن ولفت الانتباه**



#### ٤- مراعاة النظر

هو ذكر كلمة وما يلزمها في المعنى مثل :

السيف والرمح"، "الجندي وسلاحه"

## إثارة الذهن ولفت الانتباه

## سر جمال مراعاة النظير:

## ٥- الالتفات

هو الانتقال من ضمير إلى ضمير لنفس الشخص مثل:

سألتك يا صخرة الملتقى متى يجمع الدهر ما فرقا

فيا كعبةً شهدت هائمين أفاعا إلى حسنها المنتقى

## سر جمال الالتفات : إثارة الذهن ولفت الانتباه

## ٢ - المحسنات اللفظية

السحر

**توافق نهايات الجمل في نفس الحرف ولا يأتي إلا في النشر فقط**

الحر إذا وعد **وفى** ، وإذا أعان **كفى**

## ٢- الازدواج

**اتفاق الإيقاع بين الجمل ولا يأتي إلا في النشر فقط**

لم أجد إلا منكراً ولم ألق إلا مستكراً

## ٣- التصريع

اتفاق نهاية الشطرين في البيت الواحد ولا يأتي إلا في الشعر  
بكاؤكما يشفي وإن كان لا يُجدي فجودا فقد أودى نظيركما عندي

## ٤- حسن التقسيم

توازن بين الإيقاع الموسيقي بين جمل الشعر  
مُتَفَرِّدٌ بِصَبَابَتِي مُتَفَرِّدٌ بِكَابَتِي مُتَفَرِّدٌ بِعَنَائِي

سر جمال السجع والازدواج والتصريع وحسن التقسيم :

له أثر موسيقي تطرب له الأذن وترتاح له النفس



## ٥- الجناس

اتفاق الكلمتين في النطق واختلافهما في المعنى و هو نوعان :  
جناس تام : وهو اتفاق بين الكلمتين في الحروف وترتيبها وتشكيلها

مثل الوقت كالذهب وقد ذهب

جناس ناقص : ويكون باختلاف أحد الحروف أو التشكيل أو ترتيب الحروف مثل:

" الخيل - الليل " ، " الجد - الجد " ، " الصعاف - الصفائح "

سر جمال الجناس : لفت الانتباه وإثارة ذهن وله أثر موسيقي تطرب له الأذن وترتاح له

## الأساليب

ينقسم الأسلوب إلى نوعين إنشائي وخبري  
الأسلوب الإنشائي : هو الذي لا يحكم عليه بالصدق أو الكذب وينقسم إلى

١- إنشائي طلبي ٢- إنشائي غير طلبي

الأسلوب الإنشائي الطلبي

١- الأمر ٢- النهي ٣- الاستفهام ٤- النداء ٥- التمني ( ليت )

الأسلوب إنشائي غير طلبي

١- القسم ٢- الملمح والدم ( نعم / بئس / حبذا / لا حبذا ) ٣- حكم الخبرية

٤- الترجي ( لعل / عسى / حري / أخلوق ) ٥- التعجب

الأسلوب الخبري : هو أسلوب يحكم عليه بالصدق أو الكذب ويكون أي أسلوب غير إنشائي

مثل : فَأَنَّكَ شَمْسٌ وَالْمُلُوكُ كَوَاكِبُ إِذَا طَلَعْتَ لَمْ يَكُنْ مِنْهُمْ كَوَكَبٌ

الأسلوب الخبري لفظاً إنشائي معنى

هو أسلوب خبري و لكن معناه من أغراض الأسلوب الإنشائي و هو الدعاء مثل :

جزاك الله خيراً / بارك الله فيك

غرض الأسلوب الإنشائي : يفهم من السياق و عامة استخدامه لإثارة ذهن و لفت الانتباه

غرض الأسلوب الخبري : يفهم من السياق و عامة استخدامه تقرير وتوكيد الفكرة

غرض الأسلوب الخبري لفظاً إنشائي معنى : الدعاء



## أسلوب التوكيد

الأداة	الأمثلة
١ - إن ، أن	إن الله رحيم ، أعلم أن الله رحيم
٢ - لام الابتداء	لأنتم أشد رهبة في صدورهم من الله
٣ - إن والام	إن الله لرحيم
٤ - القسم	والله لأنجحن
٥ - نون التوكيد	والله لأنجحن
٦ - قد	قد أفلح المؤمنون
٧ - اللام وقد	لقد كان لكم في رسول الله أسوة
٨ - حرف الجر الزائد	أليس الله بكاف عبده
٩ - التكرار	الحق الحق أساس العدل
١٠ - المفعول المطلق	كلا إذا دكت الأرض دكا دكا
١١ - التوكيد المعنوي	وعلم آدم الأسماء كلها
١٢ - القسم	والله لسوف أتفوق
١٣ - ألفاظ للتوكيد	حقا / صدقا / لا ريب / لا شك / لا بد
١٤ - أسلوب القصر	

## أسلوب القصر



## الإيجاز

هو التعبير عن المعنى المقصود بلفظ أقل منه مع تمام المعنى والإيجاز نوعان : ١- إيجاز قصير ٢- إيجاز حذفي

**إيجاز القصر :** هو تضمين العبارات القصيرة معاني كثيرة من غير حذف مثل :  
 "خُذِ الْعَفْوَ وَأَعْرِضْ عَنِ الْجَاهِلِينَ"  
 جمعت هذه الآية مكارم الأخلاق بمعانيها الكثيرة في ألفاظ قليلة ومثل : "أَلَا لَهُ الْخَلْقُ وَالْأَمْرُ" كلمتا الخلق والأمر استوعبتا كل شيء

**الإيجاز بالحذف**  
 يكون بحذف كلمة أو جملة أو أكثر مع وجود قرينة تعين على معرفة المحذوف

١- **حذف المبتدأ :** (غالباً كلمة منونة بالضم في أول الجملة) يحذف لأهمية الخبر  
 "قَوْمٌ إِذَا حَارَبُوا ضَرَوْا عَدُوَّهُمْ" والتقدير قبل الحذف هم قوم

ومثل قال الله تعالى ( فصبر جميل ) والتقدير فصبري صبر جميل  
كذلك عندما يكون الخبر فيها معنى القسم مثل :

**فِي زِمْتِي أَتَصَدَّقُ كُلَّ حِينٍ .. أَيْ فِي زِمْتِي عَهْدِي**

## ٢ - إيجاز بحذف الخبر: (بعد لولا والتقدير موجود)

**لولا الذي** غرس الشتاء بكفه لاقى المصيف هشائما لا تثمر  
عندما يكون المبتدأ اسم صريح في القسم مثل : ايم الله و ايمن الله و لعمرى  
**وايم الله** لأحافظن على الصلاة .. أي وايم الله **قسمى**

### ٣ - حذف المفعول : ( فعل متعدٍ لم يذكر له مفعول )

"الذين **ينفقون** في السراء والضراء" حذف المفعول **لعموم ما ينفق في سبيل الله**

#### ٤- حذف الفاعل : (غالبًا مع الفعل المبني للمجهول)

" وَقِيلَ الْحَمْدُ لِلَّهِ رَبِّ الْعَالَمِينَ " التقدير قال أهل الجنة  
 "جاء ربك والملك صفا صفا" حذف الفاعل لعدم الإطالة وتقديره أمر ربك

**٥ - حذف الفعل :** وله مواضع منها بعد إلا الشرطية وأسلوب الإغراء والتحذير والاختصاص  
مثل : حافظ على صلاتك وإلا تندم ( حذف فعل الشرط تقديره وإلا تحافظ تندم )

**الإيمان الإيمان** يرض عنك الله (حذف فعل الإغراء تقديره الزم) **النفاق** فإن عاقبته وخيمة (حذف فعل التحذير تقديره احذر)

٦ - حذف الحرف : ولم يمسننى بشر ولم **أك** بغيا .. حذف النون تخفيفاً أصلها ( **أكن** )  
 سلاماً **شباب** النيل فى كل موقف .. حذف أداة النداء أصلها ( **يا شباب** )  
 كقول العقاد : **كل** هذا فى التراب ؟ ... حذف حرف الاستفهام أصلها ( **أكل** )

٧ - حذف المضاف : وجاهدوا في الله حق جهاده .. أي في سبيل الله  
واسأل القرية التي كنا فيها.. أي أهل القرية

## ٨ - حذف جواب الشرط :

(فَمَنْ كَانَ مِنْكُمْ مَّرِيضًا أَوْ عَلَى سَفَرٍ فَعِدَّةٌ مِنْ أَيَّامٍ أُخَرَ) أي: **فإفطر** فعدة من أيام أخر.

### ٩ - حذف الجملة :

"كَانَ النَّاسُ أُمَّةً وَاحِدَةً فَبَعَثَ اللَّهُ النَّبِيِّينَ" حُذِفَتْ جُمْلَةٌ "فَاخْتَلَفُوا" فَبَعَثَ اللَّهُ

### ۱۰۔ حذف جمل :

"أرسلون يوسف أيها الصديق أفتنا" أي فأرسلوني إلى يوسف في السجن وقال يا يوسف

**سر جمال الإيجاز:** يحدده السياق وعامة إثارة الذهن وتحريك للفكر والاختصار

النجاح لمن يأتيك بسهولة  
بدون عليك أن تسعى خلفه



## الإطناب

هو عرض المعنى بعبارة زائدة بكلمة أو جملة لغرض بلاغي وله أنواع :

١ - التكرار : ذكر الشيء مرتين أو أكثر  
" كلا سوف تعلمون. ثم كلا سوف تعلمون " التكرار للتهديد ورد المنكرين

٢ - ذكر الخاص بعد العام : ذكر اسم عام مجمل ثم يذكر بعده جزء منه  
" حَافِظُوا عَلَى الصَّلَوَاتِ وَالصَّلَاةِ الْوُسْطَى " الصلاة الوسطى جزء من الصلاة

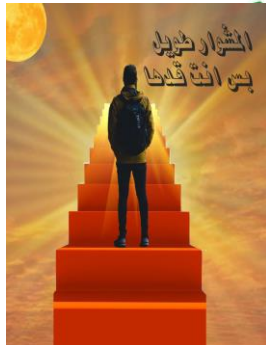
٣ - ذكر العام بعد الخاص : يذكر الخاص ثم يذكر بعده جنسه  
" وَمَا أُوتِيَ مُوسَى وَعِيسَى وَمَا أُوتِيَ النَّبِيُّونَ "

٤ - التذييل : هو تأكيد معنى الجملة بمعنى آخر يحققها و تأتي على هيئة حكمة أو مثل :  
"قل جاء الحق وزهق الباطل إن الباطل كان زهوقا"

٥ - الاعتراض : مجئ جملة رائدة في الكلام لتعطيل معنى جديد  
" ويجعلون لله البنات سبحانه " ولهم ما يشتهون " تنزيه لله عن جعل البنات له

٦ - الاحتراس : ذكر جملة لتبين المراد من الجملة الأصلية لدفع الغم الخاطئ عن السامع  
" مَنْ عَمِلَ صَالِحًا مِّنْ ذَكَرٍ أَوْ أَنَّى - وَهُوَ مُؤْمِنٌ - فَلَنُحْيِيَنَّهٗ حَيَاةً طَيِّبَةً "  
" وهو مؤمن " احتراس لتدل على أن العمل الصالح لا يقبل إلا من المؤمن

٧ - الإيضاح بعد الإبهام : ذكر الشيء المبهم ثم ذكر ما يوضحه  
" يَا أَيُّهَا الَّذِينَ آمَنُوا هَلْ أَدُلُّكُمْ عَلَى تِجَارَةٍ تُنْجِيكُمْ مِنْ عَذَابِ الْيَوْمِ " تُؤْمِنُونَ بِاللَّهِ وَرَسُولِهِ  
وَتَجَاهِدُونَ فِي سَبِيلِ اللَّهِ بِأَمْوَالِكُمْ وَأَنفُسِكُمْ " توضيح للتجارة المقصودة



٨ - التفصيل بعد الإجمال : ذكر كلام يفصل ما قبله  
ونفس الشريف لها غایتان فَرُودُ الْمَلَايَا وَكَيْلُ الْمُنَى  
غایتان مجمل وتفصيلها ورود الملايا وكيل المنى

٩ - الترادف : ذكر كلام مرادف لما قبله  
لا تشهد بغير الحق ولا تقبل غير الصدق

سر جمال الإطناب : يحدده السياق وعامة : تمتع النفس بالكلام وإيقاظ الشعور به

# التجربة الشعرية



**تعريف التجربة الشعرية :** هي الظروف والعوامل التي عاش فيها الشاعر " حقيقة أو خيال " وينفعل بها ثم يعبر عنها في قالب شعري يظهر فكره وعاطفته **موضوعها :** كل شيء في الوجود حسي أو معنوي حقيقي أو خيالي **أنواع التجربة :**

- ١- **ذاتية :** وهي تتناول موضوعاً خاصاً بالشاعر فقط مثل : قصيدة " المساء "
- ٢- **عامة :** وهي تتناول موضوعاً عاماً يعبر عن قضية سياسية أو اجتماعية مثل قصيدة " أهواك يا وطني "
- ٣- **ذاتية تحولت إلى عامة :** يتناول الشاعر موضوعاً خاصاً به ثم ينتقل للتعبير عن مشكلات الآخرين من خلال مشكلته مثل : قصيدة " غربة وحنين "

## عناصر التجربة الشعرية

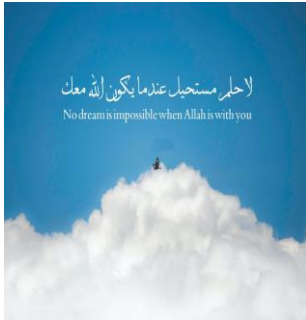
- ١- **الوجدان**
  - ١- **الوجدان " الإحساس ، الشعور ، العاطفة " :** هو الشعور الذي يسيطر على الشاعر أثناء التعبير عن أفكاره وهو أهم عناصر التجربة الشعرية لأنه يبين مدى قدرة الشاعر على التعبير عن انفعالاته والتأثير في السامعين **نظراً لأهمية الصدق الوجداني يقلل الفكر من شأن القصائد :**
    - ١- التي تنقل الواقع كما هو
    - ٢- شعر المناسبات
    - ٣- تقليد الشعراء لغيرهم
  - ٢- **شروط جودة الوجدان :**
    - أن يكون صادقاً يعبر عما يحسه الشاعر من خير مبالغة ولا جمود ولا تقليد وأن تكون عاطفة الشاعر واحدة في الأبيات فلا تجمع الأبيات بين الفرح والجزن إلا إذا كانت العاطفتان تتجهان نحو هدف واحد كان يفرح الشاعر في نصر جنوده ويشمت في أعدائه **ويظهر صدق العاطفة في الألفاظ والعبارات والصور الموحية**
- ٢- **الفكر**
  - أ- **فكرة كلية :** الفكرة العامة و الموضوع الذي تدور حوله القصيدة
  - ب- **الأفكار الجزئية :** هي شرح أبيات القصيدة

### شروط جودة الفكر :

- ١- عمق الأفكار
- ٢- وضوح الأفكار
- ٣- ترابط الأفكار

### ٣- الصور التعبيرية :

- أ- الألفاظ
- ب- الخيال
- ج- الموسيقى



لا حلم مستحيل عندما يكون الله معك  
No dream is impossible when Allah is with you



أ - الألفاظ : **شروط جودة اللفظ** = " إحياء وشاعرية الكلمة "

١ - **واضحة غير غامضة** : لأن هدف الشاعر أن يوصل مشاعره و أفكاره للقارئ فلا تكون الكلمة غير مألوفة الاستعمال ، بحيث لا يظهر معناها إلا بالرجوع إلى معاجم اللغة مثال: لفظة (دردبيس) بمعنى الداهية في قول أبي تمام:

**بِنداك يوسى كلُّ جُرحٍ يَعْتَلِي رَأْبَ الْأَسَاةِ بِدَرْدَبَيْسٍ قِنْطَرٍ**

( بنداك ) أى كرمك وجودك. فلفظة (دردبيس) لفظة غريبة غير مألوفة ، تحتاج لمعرفة معناها إلى الرجوع إلى قواميس اللغة العربية.

٢ - **موافقة لقواعد النحو والصرف** : لذلك عاب النقاد على الشاعر قوله :

**الحمد لله العلى الأجل الواهب الفضل الكريم المجزل**

فقد أخطأ الشاعر فى استخدام قواعد اللغة العربية ؛ لأن الصواب ( الأجل ) لا الأجل  
٣ - **لا يتنافر حروفها** : بحيث يتيسر على اللسان النطق بها ، ولا تتلذذ الأذن بسماعها ؛ لذلك عاب النقاد قول الشاعر بسبب تقارب مخارج الحروف :

**وقبر حرب بمكان قفر وليس قرب قبر حبر قبر**

٤ - **ملانمة للجو النفسى والموضوع** : فلا تكون الكلمة موحية بالحزن و عاطفة الشاعر الفرح مما يؤدي إلى تناقض الجو النفسى فى القصيدة لدى السامع مثل :  
المتنبى يمدح سيف الدولة ويصور انتصاره على أعدائه:

**نثرتهم فوق الأحيدب نثرة كما نثرت فوق العروس الدراهم.**

**الأحيدب ( الجبل )** فالجو النفسى مختلف تماما بين القتلى والأشلاء والدماء التى توحى بالفرع والرعب وبين العروس والأفراح والدراهم المنثرة التى توحى بالبهجة والفرحة .

١ - **خيال كلى** : و يسمى صورة أو لوحة ، أو أدبية ، أو فنية ، أو شعرية "

**عناصره** : كلمات تدل على " الصوت ، اللون ، الحركة "

٢ - **خيال جزئى** : استعارة ، كناية ، تشبيه ، مجاز مرسل

**ج - الموسيقى**



١ - **ظاهرة** : وزن وقافية ومحسنات بديعية

٢ - **خفية** : ألفاظ موحية - الصور المعبرة - قوة العاطفة

## الوحدة العضوية

تتمثل الوحدة العضوية فى :

١ - **وحدة الموضوع** ٢ - **وحدة الجو النفسى** ٣ - **ترابط الأفكار**

١ - **وحدة الموضوع**

تكون القصيدة كلها عن موضوع واحد ، ويكون ذلك بترابط الأفكار وتماسكها لذلك عاب النقاد على الشعر الجاهلى ؛

لتعدد الأغراض وكذلك أصحاب المدرسة الكلاسيكية لتعدد الأغراض فى قصائدهم

قناة ساحر اللغة العربية : youtube - ساحر اللغة العربية / facebook - E Mail : modyrana@gmail.com

مثال لعدم تحقق الوحدة بسبب تعدد الموضوعات في القصيدة  
يقول " حافظ إبراهيم " ث. ع ٩٤

يَا مِصْرُ قَدْ خَرَجْتَ عَنِ الْأَطْوَاقِ      أَنِّي لِأَحْمَلُ فِي هَوَاكَ صَبَابَةً  
يَحْمِي كَرِيمَ حِمَاكَ شَعْبٌ رَاقِي      لَهْفِي عَلَيْكَ مَتَى أَرَاكَ طَلِيقَةً  
تُعْلِيهِ كَانِ مَطِيئَةً الْإِخْفَاقِ      وَالْعِلْمُ إِنْ لَمْ تَكْتَفِهِ شِمَائِلُ  
مَا لَمْ يُتَوَجَّ رَبُّهُ بِخَلْقٍ      لَا تَحْسَبَنَّ الْعِلْمُ يَنْفَعُ وَحْدَهُ

لم تتحقق الوحدة العضوية لأن الشاعر تحدث في أول بيتين عن حبه لمصر وتمنى حريتها ثم تكلم عن العلم والأخلاق

## ٢- وحدة الجو النفسي

هو أن يكون إحساس الشاعر وعاطفته واحدة أو متعددة ولكن نابعة من موقف واحد أما إذا اختلفت عاطفة الشاعر من حزن ثم فرح وليس بينهما رابط فلا وحدة في الجو النفسي ولم تتحقق الوحدة العضوية في الأبيات  
مثال تناقض الجو النفسي في القصيدة

يقول " شوقي " في قصر " أنس الوجود " وقد غرق في الطوفان

قَفْ بِتِلْكَ الْقُصُورِ فِي الْيَمِّ غَرَقِي      مُسِكًا بَعْضُهَا مِنَ الْأَعْرِ بَعْضًا  
كَعَذَارَى أَخْفَيْنَ فِي الْمَاءِ بَضًّا      سَابِحَاتٍ بِهِ وَأَبْدِينَ بَضًّا

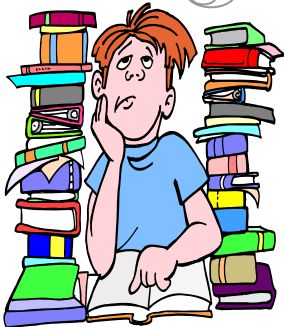
الشاعر في البيت الأول : يرسم صورة للقصور وكأنها أشخاص يمسك بعضها ببعض خوفاً من الغرق وهي صورة توحي بالخوف والفرح  
وفي البيت الثاني : يشبه القصور وقد اختفى جزء منها في الماء وظهر جزء بفتيات سابحات وقد اختفى جزء من أجسامهن وظهر جز وهي صورة فيها مزج وجمال وبين الصورتين تناقض في الجو النفسي ولم تتحقق الوحدة العضوية لذلك

## ٣- ترابط الأفكار

هو تماسك الأفكار بحيث تؤدي كل فكرة وصورة وظيفتها الحيوية في القصيدة ويصعب حذف أي جزء منها

فعالاً التعليم متعة مع الساحر  
"بس كل ده حفظ"

لا تكتفي بقصص  
وتجارب الآخرين، امض  
واكتشف اسطورتك  
بنفسك



لا تستسلم، الأشياء العظيمة تستغرق وقتاً.  
Never give up, great things take time.



